

令和 2 年度 事業報告



自 令和2年4月1日 至 令和3年3月31日

社会福祉法人 鴨川市社会福祉協議会

目次

| | |
|--|----|
| I.総括・重点事項報告 | 1 |
| 令和2年度鴨川市社会福祉協議会事業報告（総括）..... | 2 |
| 【 令和2年度における主要課題への取組 】..... | 3 |
| II.法人運営部門 | 5 |
| 1 法人の運営..... | 6 |
| (1) 組織の運営..... | 6 |
| (2) 体制の強化..... | 9 |
| (3) 運営財源の拡充..... | 11 |
| 2 社会福祉事業の企画及び実施..... | 13 |
| (1) 高齢者福祉事業..... | 13 |
| (2) 児童福祉事業..... | 14 |
| (3) 福祉機器の貸出（共募）..... | 15 |
| (4) 生活困窮者への支援（共募）..... | 15 |
| (5) 歳末たすけあい募金配分事業..... | 15 |
| (6) 災害見舞金（共募）..... | 16 |
| 3 社会福祉事業に対する調査研究、広報啓発、連絡調整..... | 17 |
| (1) 社会福祉事業に対する調査研究..... | 17 |
| (2) 広報啓発事業..... | 17 |
| (3) 地域福祉啓発事業..... | 17 |
| 4 社会福祉施設の管理運営..... | 18 |
| (1) 鴨川市福祉作業所（市指定管理 期間5年 平成29年～令和3年）..... | 18 |
| III.地域福祉活動推進部門 | 23 |
| 1 地域福祉推進室..... | 24 |
| (1) 生活支援体制整備事業（市受託）..... | 24 |
| (2) 救急医療情報キット及び緊急連絡票事業（自主）..... | 27 |
| (3) 放課後児童健全育成事業（市補助）..... | 27 |
| 2 地区社会福祉協議会（地区社協）活動の推進..... | 30 |
| (1) 地区社協活動の基盤整備..... | 30 |
| (2) 地区社協活動の支援・助成（共募）（会費）..... | 31 |
| (3) 地区社会福祉協議会活動への職員参加・協力..... | 31 |
| 3 社会福祉団体の援助育成..... | 33 |
| (1) 福祉関係団体の助成事業（共募）..... | 33 |
| 4 ボランティア活動・福祉教育の推進..... | 34 |
| (1) 鴨川市ボランティアセンター（ボランティア活動支援）..... | 34 |
| (2) ボランティア連絡協議会事務局..... | 35 |

| | |
|---|-----------|
| (3) 鴨川市災害ボランティア連絡会..... | 37 |
| (4) 災害ボランティアセンター立ち上げ..... | 37 |
| (5) サロン活動支援（共募）..... | 37 |
| (6) 福祉教育..... | 40 |
| IV. 福祉サービス利用支援部門..... | 43 |
| 1 安房地域権利擁護推進センター..... | 44 |
| センターの運営..... | 44 |
| (1) 権利擁護推進業務..... | 44 |
| (2) 市民後見推進業務..... | 47 |
| (3) 日常生活自立支援事業..... | 49 |
| (4) 法人後見事業..... | 50 |
| 2 福祉資金貸付事業..... | 51 |
| (1) 千葉県生活福祉資金..... | 51 |
| (2) 鴨川市生活福祉資金貸付実績..... | 52 |
| (3) 生活福祉資金貸付相談実績..... | 52 |
| 3 福祉相談事業（法律相談事業）..... | 53 |
| (1) 福祉相談事業（法律相談事業）..... | 53 |
| V. 在宅福祉サービス部門..... | 55 |
| 1 在宅福祉サービス事業..... | 56 |
| (1) 支援型配食サービス事業（市委託）..... | 56 |
| (2) 鴨川市ひとり暮らし高齢者安否確認事業（市委託）※..... | 57 |
| (3) 福祉移送サービス（自主）..... | 57 |
| (4) 介護タクシー（自主）..... | 57 |
| 2 介護保険事業..... | 58 |
| (1) 介護保険事業の運営..... | 58 |
| (2) 訪問介護事業「ふれあいホームヘルプサービス」..... | 60 |
| (3) 通所介護事業「ふれあいデイサービス」..... | 60 |
| (4) 通所介護事業「やいろデイサービス」..... | 61 |
| (5) 居宅介護支援「ふれあい介護支援サービス」..... | 61 |
| 3 障害者サービス..... | 62 |
| (1) 障害者自立支援法 居宅介護事業（身体障害者ホームヘルプサービス）..... | 62 |
| (2) 身体障害者日中介護（身体障害者デイサービス）..... | 62 |
| (3) ふれあい障害者相談支援サービス（計画相談支援）..... | 62 |
| VI. 収益事業等..... | 63 |
| 1 収益事業..... | 64 |
| (1) 太陽光発電売電事業..... | 64 |
| (2) 自動販売機事業..... | 64 |

I .総括・重点事項報告

令和2年度鴨川市社会福祉協議会事業報告（総括）

現在、国では制度・分野ごとの「縦割り」や地域社会の「ささえ手」「受け手」という関係を超えて、地域の多様な主体が参画し分野を超えてつながり地域と共につくっていくという「地域共生社会」の実現に向けて、様々な取り組みや法改正が行われています。

そのような中、令和2年度はコロナ感染症の拡大による未曾有の災禍となりました。令和2年4月7日には1回目の緊急事態が千葉県に宣言され、公民館等の福祉活動の拠点においても利用制限がかかるなど、感染予防への取り組みが強化されました。これらを受け、サロンを含む多くの福祉活動が自粛を決断せざるを得ない状況となりました。緊急事態宣言が解除された6月からは、感染予防を徹底することにより、徐々にではありますがサロン等も再開される動きが出てくるとともに、それぞれの団体等が自粛の間、これまでの活動を振り返り改めて自らの活動を考える機会にもなったところです。

また、コロナ感染症拡大は就労にも大きな影響を与え、新たな生活困窮を生み出しました。国では市町村社協を窓口緊急小口資金等（特例貸付）の貸し付けを実施し、鴨川市社会福祉協議会（以下「市社協」）においても、鴨川市の支援を受け、つなぎ資金として活用できる市社協独自のコロナ特例貸付を実施するとともに、フードバンク等の活用により食品の援助等も併せて実施したところです。これらの事業の実施に伴い、支援が必要な様々な方からの相談が市社協に寄せられるようになり、市社協の大きな役割ともいえる個別相談・支援の充実にもつながったところです。

令和3年1月には2回目の緊急事態が宣言され、時期を同じくして、市社協の運営するふれあいデイサービスの介護職員がコロナウイルス感染症に感染していることが判明し、安全が確認されるまでの間、業務を休止し、多くの皆様にご心配ご迷惑をおかけしたところです。職員及び利用者47名全員についてPCR検査陰性を確認し、2週間後には無事業務を再開することが出来ました。ご支援、ご協力いただいた多くの関係者の皆様に感謝申し上げます。

そのほか、コロナ感染症の拡大は、市社協の実施するホームヘルパー等の介護保険事業、障害者の通所施設である鴨川市福祉作業所、権利擁護事業等、様々な事業に影響を与え、それぞれの事業において感染予防を徹底したところです。特に学童保育については、令和2年度より新たに江見学童クラブ、天津小湊学童クラブの運営に取り組んだところですが、運営当初から緊急事態宣言による小学校の休校や学童利用児童の感染による学童の休所、その後の感染リスクとの闘いなど、多くの困難な事例が発生する中、現場の支援員や運営スタッフの努力の結果、無事、1年間過ごすことが出来たところで、今後も安全・安心な学童保育の運営に努めてまいります。

令和2年度はコロナ禍により様々な福祉活動が困難な年となりましたが、市社協はアフターコロナを見据え、「いつまでも安心・安全に暮らせる地域づくり」、そして「持続可能な地域づくり」を目指し、地域、関係機関等と連携協働し活動して参ります。

【 令和 2 年度における主要課題への取組 】

1. 災害ボランティアセンターの設置・立ち上げ訓練の充実

令和元年 9 月の災害ボランティアセンターの設置以後、その機能を引き継いだ「被災者生活サポートセンター」を令和 3 年 3 月まで運営しました。中間支援団体が運営する「千葉南部災害支援センター」と連携し、県外ボランティア団体の「災害救援レスキューアシスト」等の支援を受け、地元ボランティア団体のアパッチを中心にブルーシートの張替え等に取り組んでまいりました。コロナ禍の中、災害ボランティアセンターの立上訓練は行うことはできませんでしたが、令和元年度の災害ボランティアセンターの設置の経験から見てきた課題に対応するため、関係機関や NPO 等との意見交換等を行い、ネットワーク構築に努めました。

2. 地域における「福祉教育」の推進と充実

福祉教育は、一人一人が互いを認め合い、関わり合いを大切にしながら「共に生きる力」を育むことを目的としています。これまでは小・中学校の児童生徒対象に高齢者疑似体験や車椅子体験を地区社協やボランティア等と協働で実施をしてきました。令和 2 年度では小学校 2 校、中学校 2 校、土曜スクール 2 か所から依頼があり、新たな福祉教育プログラムとして「地域にいる誰もが嬉しい店・施設・サービスについて」をテーマに他人事から自分事に考える機会をつくったり、障害のある方への理解として鴨川未来倶楽部 NEXT との協働による「バリアフリーに関する講演」「ボッチャ体験」等に取り組んできました。新型コロナウイルス感染症の影響で社会的孤立の深刻さが増していますが福祉教育は「誰かとつながっていること」、「誰かを支えたり支えられたりしていること」の大切さを伝えることであり、福祉教育を通じて「多様な生き方が受け入れられる」学校や地域づくりを進めていきたいと思ひます。

3. 安房地域権利擁護推進センターの充実

安房 3 市 1 町からの委託によるセンター運営も 2 年目を迎え活動内容の充実を目指したが、コロナ禍により対面での活動が困難なことから運営委員会、マッチング会議、市民後見人のフォローアップ研修等が書面やオンラインによる対応となり、また、市民後見人の受任のために必要な実務経験や研修の機会の不足等が生じました。しかしながら、直接センターに寄せられる相談件数の増加等、センターの認知度の向上も見られることから、更なる関連施策や関連機関との連携・協働に努め、制度の定着を図ってまいりたい。

4. 複数個所の学童保育の安定した運営

鴨川学童「ゆう・遊クラブ」の運営に加え、令和 2 年度より江見学童クラブ、天津小湊学童クラブの運営に取り組みました。緊急事態宣言に伴う学校の休校、感染リスクの回避に伴う利用自粛の要請、利用児童の感染等、様々な苦難の中、現場の支援員、運営スタッフが一丸となり、コロナ禍の学童

運営に取り組みました。コロナ禍で利用児童数の落ち込みが見られる中ではありますが、安全・安心な学童を目指し取り組んでまいりました。

5. 「第3期 地域福祉活動計画」の策定

鴨川市の地域福祉をより一層推進していくためには、市の策定する「地域福祉計画」と鴨川市社会福祉協議会が中心となり策定する「地域福祉活動計画」を連携しながら進めて行くことが、より効果的であることから、第3期より両計画を一体的に策定しました。策定にあたっては、策定委員会委員に社会福祉協議会会長、副会長が委嘱され、また、策定委員会事務局に社会福祉協議会職員2名が参画し、アンケートや団体ヒアリング等の実施、計画原案の策定・調整に取り組みました。

6. 共同募金活動の強化

少子高齢化、核家族化の進行に伴う自治会未加入世帯の増加により、毎年世帯募金は減少傾向にありますが、令和2年度は新型コロナウイルス感染症の流行による街頭募金の実施見送り等、通常の活動ができず例年以上に厳しい状況となりました。一方で新型コロナウイルス感染症の影響を受け生活に困窮している世帯が増加している状況を鑑み、新たな歳末たすけあい募金事業として「歳末あったか輪のキャンペーン」を企画・実施。おらが井協会の協力の元、コロナ禍であっても年末年始に家族で温かい食事を囲む機会が設けられるよう、特に影響の大きいひとり親世帯・生活困窮世帯を対象に食事用クーポンを配布。多くのおらが井協会加盟店でクーポンが利用され、コロナ禍で利用の減った飲食店の支援にもつながった。

II.法人運営部門

1 法人の運営

(1) 組織の運営

①理事会

第1回理事会 5月31日（書面決議）

議案第1号 有期契約職員就業規程の改正について

議案第2号 高齢者職員就業規程の改正について

議案第3号 給与規程の改正について

議案第4号 福祉資金貸付規程の改正について

議案第5号 令和元年度 社会福祉法人 鴨川市社会福祉協議会 事業報告について

議案第6号 令和元年度 社会福祉法人 鴨川市社会福祉協議会 社会福祉事業会計決算について

議案第7号 令和元年度 社会福祉法人 鴨川市社会福祉協議会 公益事業会計 決算について

議案第8号 令和元年度 社会福祉法人 鴨川市社会福祉協議会 収益事業会計 決算について

議案第9号 令和2年度 社会福祉法人 鴨川市社会福祉協議会 社会福祉事業会計 補正予算
（第1号）について

議案第10号 評議員会の日時、場所及び目的事項の決定、招集の決議について

第2回理事会 7月30日（西条公民館）

議案第1号 指定就労継続支援 B 型事業所 鴨川市福祉作業所運営規程の改正について

議案第2号 会長、常務理事の職務の執行状況について（4月～6月）

第3回理事会 10月15日（鴨川市総合保健福祉会館 研修室）

議案第1号 放課後児童健全育成事業運営規程の改正について

議案第2号 社会福祉法人 鴨川市社会福祉協議会 社会福祉事業会計 補正予算（第2号）に
ついて

議案第3号 社会福祉法人 鴨川市社会福祉協議会 公益事業会計 補正予算（第1号）について

議案第4号 会長、常務理事の職務の執行状況について（7月～9月）

議案第5号 評議員会の日時、場所及び目的事項の決定、招集の決議について

第4回理事会 1月28日（書面決議）

議案第1号 社会福祉法人 鴨川市社会福祉協議会 有期契約職員就業規程の改正について

議案第2号 社会福祉法人 鴨川市社会福祉協議会 給与規程の改正について

議案第3号 社会福祉法人 鴨川市社会福祉協議会 経理規程の改正について

議案第4号 会長、常任理事の職務の執行状況について（10月～12月）

第5回理事会 3月11日（鴨川市総合保健福祉会館 研修室）

議案第1号 重要な役割を担う職員の選任及び解任について

- 議案第 2 号 令和 3 年度 役員等賠償責任保険契約の締結について
- 議案第 3 号 令和 2 年度 社会福祉法人 鴨川市社会福祉協議会 社会福祉事業会計 補正予算
(第 3 号)について
- 議案第 4 号 令和 2 年度 社会福祉法人 鴨川市社会福祉協議会 公益事業会計 補正予算
(第 2 号)について
- 議案第 5 号 令和 3 年度 社会福祉法人 鴨川市社会福祉協議会 事業計画について
- 議案第 6 号 令和 3 年度 社会福祉法人 鴨川市社会福祉協議会 社会福祉事業会計 予算について
- 議案第 7 号 令和 3 年度 社会福祉法人 鴨川市社会福祉協議会 公益事業会計 予算について
- 議案第 8 号 令和 3 年度 社会福祉法人 鴨川市社会福祉協議会 収益事業会計 予算について
- 議案第 9 号 評議員会の日時、場所及び目的事項の決定、招集の決議について

②評議員会

第 1 回評議員会 6 月 1 7 日 (書面決議)

- 議案第 1 号 令和元年度 社会福祉法人 鴨川市社会福祉協議会 事業報告について
- 議案第 2 号 令和元年度 社会福祉法人 鴨川市社会福祉協議会 社会福祉事業会計 決算について
- 議案第 3 号 令和元年度 社会福祉法人 鴨川市社会福祉協議会 公益事業会計 決算について
- 議案第 4 号 令和元年度 社会福祉法人 鴨川市社会福祉協議会 収益事業会計 決算について
- 議案第 5 号 令和 2 年度 社会福祉法人 鴨川市社会福祉協議会 社会福祉事業会計 補正予算
(第 1 号) について

第 2 回評議員会 1 0 月 2 9 日 (鴨川市総合保健福祉会館 コミュニティホール)

- 議案第 1 号 令和 2 年度 社会福祉法人 鴨川市社会福祉協議会 社会福祉事業会計 補正予算
(第 2 号) について
- 議案第 2 号 令和 2 年度 社会福祉法人 鴨川市社会福祉協議会 公益事業会計 補正予算
(第 1 号) について

第 3 回評議員会 3 月 2 3 日 (鴨川市西条公民館)

- 議案第 1 号 令和 2 年度 社会福祉法人 鴨川市社会福祉協議会 社会福祉事業会計 補正予算
(第 3 号) について
- 議案第 2 号 令和 2 年度 社会福祉法人 鴨川市社会福祉協議会 公益事業会計 補正予算
(第 2 号) について
- 議案第 3 号 令和 3 年度 社会福祉法人 鴨川市社会福祉協議会 事業計画について
- 議案第 4 号 令和 3 年度 社会福祉法人 鴨川市社会福祉協議会 社会福祉事業会計 予算
について
- 議案第 5 号 令和 3 年度 社会福祉法人 鴨川市社会福祉協議会 公益事業会計 予算について
- 議案第 6 号 令和 3 年度 社会福祉法人 鴨川市社会福祉協議会 収益事業会計 予算について

③ 監査会

令和元年度監査会 5月21日（鴨川市総合保健福祉会館 会長室）

- ・令和元年度 鴨川市社会福祉協議会 事業報告について
- ・令和元年度 鴨川市社会福祉協議会 社会福祉事業会計決算について
- ・令和元年度 鴨川市社会福祉協議会 公益事業会計決算について
- ・令和元年度 鴨川市社会福祉協議会 収益事業会計決算について
- ・令和元年度 鴨川市社会福祉協議会 各会計残高証明書の確認について

④ 内部経理監査

10月27日（鴨川市総合保健福祉会館 研修室）

内部経理監査（内部経理監査委員）

⑤ 経営委員会

第1回経営委員会 7月20日（鴨川市総合保健福祉会館 コミュニティホール）

- 協議第1号 指定就労継続支援B型事業所 鴨川市福祉作業所運営規程の改正について
- 協議第2号 会長、常務理事の職務の執行状況について（4月～6月）

第2回経営委員会 9月15日（鴨川市総合保健福祉会館 研修室）

- 協議第1号 福祉作業所 建物の無償譲渡について
- 協議第2号 第3期 地域福祉活動計画の策定について
- 協議第3号 近隣社協 給与・雇用体制等調査結果について
- 協議第4号 放課後児童健全育成事業 経営状況について

第3回経営委員会 10月8日（鴨川市総合保健福祉会館 コミュニティホール）

- 協議第1号 放課後児童健全育成事業運営規程の改正について
- 協議第2号 社会福祉法人 鴨川市社会福祉協議会 社会福祉事業会計 補正予算（第2号）について
- 協議第3号 社会福祉法人 鴨川市社会福祉協議会 公益事業会計 補正予算（第1号）について
- 協議第4号 会長、常務理事の職務の執行状況について（7月～9月）

第4回経営委員会 3月2日（鴨川市総合保健福祉会館 相談室）

- 協議第1号 令和2年度 社会福祉法人 鴨川市社会福祉協議会 社会福祉事業会計 補正予算（第3号）について
- 協議第2号 令和2年度 社会福祉法人 鴨川市社会福祉協議会 公益事業会計 補正予算（第2号）について
- 協議第3号 令和3年度 社会福祉法人 鴨川市社会福祉協議会 事業計画について
- 協議第4号 令和3年度 社会福祉法人 鴨川市社会福祉協議会 社会福祉事業会計 予算について

協議第 5 号 令和 3 年度 社会福祉法人 鴨川市社会福祉協議会 公益事業会計 予算について
協議第 6 号 令和 3 年度 社会福祉法人 鴨川市社会福祉協議会 収益事業会計 予算について

⑥ 社会福祉法人指導監査

社会福祉法人指導監査 令和 2 年 1 2 月 2 3 日（鴨川市総合保健福祉会館 相談室）

(2) 体制の強化

事務局体制の強化

| | |
|----------------|---------------------------------|
| 5 月 15 日 | 生活困窮者自立相談支援事業支援会議（ふれあいセンター） |
| 6 月 19 日 | 生活困窮者自立相談支援事業支援会議（ふれあいセンター） |
| 6 月 25 日 | 生活支援体制整備事業検討会議（ふれあいセンター） |
| 6 月 26 日 | 中核機関 3 市 1 町打ち合わせ（三芳農村環境改善センター） |
| 6 月 29 日 | 地区社協会長会議（ふれあいセンター） |
| 7 月 6 日 | 災害医療連携会議（ふれあいセンター） |
| 7 月 9 日 | 生活支援体制整備事業検討会議（ふれあいセンター） |
| 7 月 17 日 | 生活困窮者自立相談支援事業支援会議（ふれあいセンター） |
| 7 月 31 日 | ぱあとなあ千葉 安房地域登録員の集い（ふれあいセンター） |
| 8 月 13 日 | 鴨川市障害福祉計画等策定委員会（ふれあいセンター） |
| 8 月 21 日 | 生活困窮者自立相談支援事業支援会議（ふれあいセンター） |
| 8 月 26 日 | 中核機関 3 市 1 町打ち合わせ（三芳農村環境改善センター） |
| 8 月 31 日 | 地区社協会長会議（ふれあいセンター） |
| 9 月 9 日 | 台風 15 号災害支援関係者情報共有会議（里山オフィス） |
| 9 月 17 日 | 生活支援体制整備事業検討会議（ふれあいセンター） |
| 9 月 18 日 | 生活困窮者自立相談支援事業支援会議（ふれあいセンター） |
| 9 月 18 日 | 地域福祉推進会議（ふれあいセンター） |
| 9 月 30 日 | 中核機関 3 市 1 町打ち合わせ（三芳農村環境改善センター） |
| 10 月 15 日 | 学習支援研修会（オレンジハウス鴨川） |
| 10 月 16 日 | 生活困窮者自立相談支援事業支援会議（ふれあいセンター） |
| 10 月 16 日 | 南房総市・鋸南部会研修会講師派遣（南房総市役所） |
| 10 月 17 日 | 地域防災リーダー基礎コース（さわやかちば県民プラザ） |
| 10 月 19 日 | 地域福祉推進会議（ふれあいセンター） |
| 10 月 19 日・20 日 | 成年後見制度利用促進体制整備研修（ZOOM） |
| 11 月 2 日 | 地区社協会長会議（ふれあいセンター） |
| 11 月 18 日 | 鴨川市公共交通会議（鴨川市役所） |
| 11 月 20 日 | 生活困窮者自立相談支援事業支援会議（ふれあいセンター） |
| 11 月 20 日 | 千葉県福祉人材確保・定着地域推進協議会（安房地域振興事務所） |
| 11 月 26 日 | 自立支援協議会就労部会（中里ワークホーム） |

- 12月15日 人材確保セミナー（鴨川市役所）
- 12月16日 地域福祉推進会議（ふれあいセンター）
- 12月16~18日 成年後見制度利用促進体制整備研修（ZOOM）
- 12月19日 市民後見フォローアップ研修（ふれあいセンター）
- 12月24日 千葉県社会保険労務士会 成年後見制度に関する一般研修会（千葉市文化センター）
- 12月25日 権利擁護推進センター3市1町打ち合わせ（三芳農村環境改善センター）
- 1月14日 県共募安房・君津ブロック会議（ふれあいセンター）
- 1月28日 生活支援体制整備事業検討会議（ふれあいセンター）
- 2月6日 サロン運営スタッフ講座（里山オフィス）
- 2月19日 生活困窮者自立相談支援事業支援会議（ふれあいセンター）
- 2月24日 千葉県職員連絡協議会安房ブロック代議員会議（千倉介護予防センター）
- 2月24日 権利擁護推進センター3市1町打ち合わせ（三芳農村環境改善センター）
- 2月25日 ボランティアセンター・市民活動支援センター合同研修（ふれあいセンター）
- 3月9日 江見地区サロン代表者会議（太海公民館）
- 3月11日 鴨川地区サロン代表者会議（西条公民館）
- 3月15日 天津小湊地区サロン代表者会議（小湊コミュニティセンター）
- 3月15日 個別地域ケア会議 鴨川地区（ふれあいセンター）
- 3月16日 千葉県災害ネットワーク準備会（ふれあいセンター）
- 3月17日 個別地域ケア会議 江見地区（ふれあいセンター）
- 3月17日 長狭地区サロン代表者会議（吉尾公民館）
- 3月19日 生活支援体制整備事業検討会議（ふれあいセンター）
- 3月19日 生活困窮者自立相談支援事業支援会議（ふれあいセンター）
- 3月28日 千葉県ボランティアの集い（ホテルポートプラザちば）

(3) 運営財源の拡充

① 会費の納入

一般会費 7月

地区社会福祉協議会・

市政協力員の協力にて実施

特別会費 11月

地区社会福祉協議会の協力にて実施

| | | |
|------------------|------|-------|
| 一 般 会 費 | 田原 | 507 |
| | 西条 | 474 |
| | 東条 | 792 |
| | 鴨川第1 | 546 |
| | 鴨川第2 | 536 |
| | 大山 | 320 |
| | 吉尾 | 419 |
| | 主基 | 430 |
| | 江見 | 398 |
| | 曾呂 | 340 |
| | 太海 | 443 |
| | 天津 | 1,066 |
| | 小湊 | 500 |
| | 合計 | 6,771 |

| | | |
|------------------|------|-------|
| 特 別 会 費 | 田原 | 113 |
| | 西条 | 61 |
| | 東条 | 81 |
| | 鴨川第1 | 193 |
| | 鴨川第2 | 87 |
| | 大山 | 48 |
| | 吉尾 | 33 |
| | 主基 | 31 |
| | 江見 | 67 |
| | 曾呂 | 18 |
| | 太海 | 28 |
| | 天津 | 143 |
| | 小湊 | 111 |
| | 合計 | 1,014 |

R1 6,880件 (前年比 98.4%)

R1 1,067件 (前年比 95%)

② 共同募金への協力

一般(赤い羽根)募金 (10月1日~3月31日)

令和2年度 実績額 4,261,156円 令和元年度 実績額 4,461,673円 (前年比 95.5%)

| | | |
|-----------|----------------------|------------|
| 世帯募金 | 6,600世帯 | 3,371,760円 |
| 学校募金 | 小・中・高・専・大・支援学校 市内11校 | 103,215円 |
| 法人募金 | 313団体 | 550,000円 |
| 街頭募金 | 0件 | 0円 |
| カード(職域)募金 | 23件 | 130,302円 |
| 個人募金 | 2名 | 40,000円 |
| その他の募金 | 61件 | 65,879円 |

歳末たすけあい募金 (12月1日~12月31日)

令和2年度 実績額 3,375,465円 令和元年度 実績額 3,392,991円 (前年比 99.4%)

| | | |
|--------|---------|------------|
| 世帯募金 | 6,065世帯 | 3,321,302円 |
| 個人募金 | 0名 | 0円 |
| 職域募金 | 1件 | 50,163円 |
| その他の募金 | 1件 | 4,000円 |

2 社会福祉事業の企画及び実施

(1) 高齢者福祉事業

① 給食サービス (共募)

ボランティアの協力により、独居老人へ月1回食事の宅配をすることにより、孤独感の解消、健康と安否の確認を行う。食事材料費、容器代、従事者保険料、細菌検査料を助成

地区別給食サービス実績表 R1 4,953件 (前年比81.6%)

| | 江見 | 大山 | 太海 | 西条 | 東条 | 田原 | 吉尾 | 主基 | 鴨川 | 天津 小湊 | 曾呂 | |
|-----|-----|-----|-----|-----|-----|-----|-----|-----|-------|----------|-----|-------|
| 4月 | 38 | 20 | 24 | 17 | 27 | 35 | 22 | 23 | 98 | 135 | 23 | 462 |
| 5月 | 38 | 20 | 24 | 17 | 27 | 35 | 22 | 23 | 98 | 135 | 23 | 462 |
| 6月 | 38 | / | / | 17 | 28 | 35 | / | 22 | 96 | / | 28 | 264 |
| 7月 | 37 | / | 18 | 17 | 26 | 32 | 23 | 24 | 94 | / | 27 | 298 |
| 8月 | / | 19 | / | / | / | 34 | / | / | / | / | / | 53 |
| 9月 | 35 | 17 | 18 | 18 | 27 | 35 | 23 | 22 | 96 | / | / | 291 |
| 10月 | 35 | 18 | 20 | 18 | 27 | 36 | 23 | 24 | 93 | 130 | 27 | 451 |
| 11月 | 35 | 18 | 21 | 18 | 27 | 28 | 23 | 24 | 92 | 130 | 29 | 445 |
| 12月 | 34 | 18 | 21 | / | 25 | 28 | 23 | 24 | 95 | 130 | 30 | 428 |
| 1月 | 35 | 19 | 21 | / | 27 | / | 23 | / | 96 | 130 | 30 | 381 |
| 2月 | 35 | 20 | 22 | / | / | / | 23 | / | 98 | / | 30 | 228 |
| 3月 | 33 | 21 | 23 | / | 27 | / | 23 | 23 | 96 | / | 33 | 279 |
| 合計 | 393 | 190 | 212 | 122 | 268 | 298 | 228 | 209 | 1,052 | 790 | 280 | 4,042 |

(業務実施ボランティア団体)

- ・江見 つくしの会 ・大山 すみれの会 ・太海 フラワークラブ
- ・西条 なの花グループ ・東条 たんぼぼグループ ・田原 いなほの会
- ・吉尾 ふれあいクラブ ・主基 やまびこグループ・鴨川 鴨川さくら会
- ・天津・小湊 すぎの木会 ・曾呂 たかづる会

② 高齢者安否確認事業（乳酸菌飲料配布）（共募）

独居老人宅の安否確認を兼ねて天津地区ボランティアグループ（ひまわり会）による独居老人訪問に際して乳酸菌飲料を配布する。乳酸菌飲料代を助成。

※新型コロナの影響で訪問活動が困難となり、会員の高齢化に伴い令和2年度でひまわり会は解散となったため、令和3年度から高齢者安否確認事業（乳酸菌飲料配布）は廃止となる。

配布数 延べ1,812名 R1 延べ1,834名（前年比98.8%）

③ 出張理髪サービス事業（共募）

要介護4・5の人 ねたきり障害者で6か月以上療養中の人へ散髪料の1/2の助成を実施
実利用者 13名 述べ23回利用 R1 10名 述べ27回（前年比85.2%）

(2) 児童福祉事業

① こどもの遊び場助成事業（共募）

市内子ども遊び場の遊具について新規設置、修理費・撤去費用の半額を助成、及び賠償責任保険の加入

(遊具の新設、補修撤去)

| | | |
|-----|----|---------|
| ・新設 | 0件 | 0円 |
| ・補修 | 1件 | 72,375円 |
| ・撤去 | 3件 | 17,500円 |
| ・廃園 | 2件 | 0円 |

R2年度 89,875円 R1 95,500円（前年比94.1%）

(賠償責任保険) 35,400円

② 交通遺児見舞金・激励金（共募）

交通事故で父または母親を亡くした児童に対して、激励金を支給する

| | | |
|-----------|----|----|
| ・激励金（県社協） | 0名 | 0円 |
| ・見舞金（県社協） | 0名 | 0円 |
| ・受験費用助成金 | 0名 | 0円 |

(3) 福祉機器の貸出 (共募)

車いす貸出し事業

貸出数 34 件 R1 49 件 (前年比 69.4%)

| 貸出先 | 件数 |
|-----------|----|
| 個人 | 25 |
| 学校 | 6 |
| 市心身障害者福祉会 | 0 |
| 地区社協・サロン | 0 |
| 鴨川市 | 3 |
| 合計 | 34 |

(4) 生活困窮者への支援 (共募)

① 行旅困窮者への支援

相談 0 件 供養料 0 件
交通費支給 0 件 回向料 0 件

② フードドライブ事業への協力 (共募)

フードバンクちばが主催する余剰食料品を寄附してもらった「フードドライブ事業」に協力した。

※例年実施していた 5・6 月はコロナの影響でフードバンクちばでのボランティアが集まらないことから、鴨川市社協独自で実施した。

フードドライブ実施期間

市社協独自 6 月 15 日(月)～7 月 31 日(金) 寄贈人数 : 22 名 4 団体 -
第 25 回 9 月 14 日(月)～10 月 30 日(金) 寄贈人数 : 36 名 2 団体 総重量 1415 kg
第 26 回 1 月 18 日(月)～2 月 26 日(金) 寄贈人数 : 20 名 4 団体 総重量 207.5 kg

③ フードバンクによる支援 (負担なし)

生活に困窮している世帯に対し、フードバンクちばが実施する「食のセーフティーネット」

令和 2 年度 支援世帯 12 件 令和元年度 支援世帯 7 件

(5) 歳末たすけあい募金配分事業

①ひとり暮らし高齢者等、歳末住居清掃等支援サービス事業 (歳末)

独居高齢者および高齢者のみの世帯を対象に、地区社協の協力で歳末にガラス清掃や庭の草刈りなどを支援する。

R 2 年度 2 世帯 R1 年度 4 世帯

②「歳末あったか輪のキャンペーン」食事用クーポン事業（歳末）

新型コロナウイルス感染症の影響で、休業・失業を余儀なくされている世帯が増加、市内飲食店でも売上が減少している状況を受けて食事用クーポン事業を企画。年末年始に温かい食事を家族で囲んで食べられる機会を設けることを目的とし、おらが井協会の協力のもと事業を実施した。

実施期間：令和2年11月14日～令和3年1月31日

利用可能店舗：おらが井協会加盟店 31 店舗

対象者：264 世帯（市内児童扶養手当申請世帯および生活困窮者自立支援事業利用世帯、市社協生活相談対応世帯 等） ※1 世帯あたり5,000 円のクーポン配布。

利用額：690,000 円

(6) 災害見舞金（共募）

令和2年度 1 件 令和元年度 1 件（他、台風災害等 51 件）

12月8日 住家火災全焼 1 件

3 社会福祉事業に対する調査研究、広報啓発、連絡調整

(1) 社会福祉事業に対する調査研究

① 地域のサロンの実態訪問調査

- ・サロン代表者へ事前アンケート調査の実施（計2回）
- ・コロナ禍における地区社協、ボランティア、サロン聞き取り・訪問調査
- ・鴨川市ボランティア連絡協議会へボランティア活動についてアンケート調査の実施

(2) 広報啓発事業

① 社会福祉協議会広報紙「かもがわ社協だより」

地区社協に配布協力を依頼し、市政協力員を介し世帯配布。もしくは新聞折り込みによる市内各戸へ配布を行った。

- | | |
|--------------------------|-----------|
| ・6月号「令和2年度事業計画」他 | 13,000部発行 |
| ・10月号「共同募金特集号」 | 13,000部発行 |
| ・12月号「歳末助け合い募金」他 | 13,000部発行 |
| ・3月号「コロナ禍でも出来る活動、募金のお礼」他 | 13,000部発行 |

② ホームページ

鴨川市社会福祉協議会ホームページ「随時更新」

<http://www.kamoshakyo.or.jp/>

③ SNSによる情報発信

facebook（フェイスブック）ページを利用した広報、告知活動を行った。

<https://www.facebook.com/kamosyakyo>

(3) 地域福祉啓発事業

① かもがわ「福祉でまちづくりフェスティバル」開催事業

地域における地域福祉啓発を目的とした企画実施。子どもから大人まで幅広く参加ができる地域交流イベントとして開催。

★第8回かもがわ福祉でまちづくりフェスティバルについて

開催日時：10月19日（土）

開催場所：鴨川市文化体育館

※新型コロナウイルス感染症は収束されておらず、また、市のイベント中止・延期をする際の判断目安として、「多数が集まる密集場所」、「間近で会話や発声をする密接場面」などの回避が困難な場合が挙げられており、来場者および実行委員の皆様、協力いただくボランティアの方々などの安全を最優先に考慮し開催を中止となった。

4 社会福祉施設の管理運営

(1) 鴨川市福祉作業所（市指定管理 期間 5 年 平成 29 年～令和 3 年）

就労継続支援 B 型事業所として、障害者のために一般の企業に雇用されることが困難な方に対し、就労の場を提供するとともに、自立に必要な訓練や生活指導を行うことで、障害者の社会参加を促進する。

① 管理運営業務

職員体制 管理者 1 人 サービス管理責任者 1 人 生活支援員 4 人

職業指導員 1 人 目標工賃達成指導員 1 名 送迎職員 2 人 計 10 人

令和 2 年度 鴨川市福祉作業所 平均工賃 : 15,241 円

（参考：全国事業所（就労 B）令和元年度平均工賃 : 16,369 円）

令和元年度 鴨川市福祉作業所 平均工賃 : 13,247 円

| | 利用人数 | 稼働日数 | 延利用人数 |
|------|------|------|-------|
| 4 月 | 19 | 18 | 306 |
| 5 月 | 19 | 17 | 295 |
| 6 月 | 19 | 22 | 375 |
| 7 月 | 18 | 21 | 335 |
| 8 月 | 18 | 20 | 315 |
| 9 月 | 17 | 20 | 322 |
| 10 月 | 17 | 22 | 339 |
| 11 月 | 17 | 19 | 302 |
| 12 月 | 17 | 19 | 307 |
| 1 月 | 17 | 18 | 293 |
| 2 月 | 16 | 18 | 270 |
| 3 月 | 17 | 23 | 351 |
| 合計 | | 237 | 3,810 |

令和 2 年度利用人数 19 人（退所 3 名、新規利用 1 名）

○感染症対策

新型コロナウイルス感染症予防を目的のため以下の対策を実施した。

- ・施設消毒の実施（毎日）
- ・利用者への予防対策の指導（マスク装着、手洗い消毒の徹底等、職員と飲食分離）

- ・職員及び利用者の体調管理（検温チェック表）
- ・感染者対応マニュアルの作成
- ・臨時休業の実施 4月27日～5月1日

○広報活動

SNS、ブログ、動画作成による作業所作業のPRを行った。

② 自主事業・受託作業

作業訓練・生活訓練・製品製作訓練実習として利用者が職員と共に商品の作成を行い、販売することで利用者の工賃を支給する。

※令和2年度は新型コロナウイルス感染拡大の影響を受け、施設外就労の作業日の減少、自主製品販売の機会減少、観光客減少による菓子箱、箸、ホテル資材の作業量が大きく減少した。また、自主製品製造への作業ボランティア受け入れを中止したことで職員の作業負担が大きくなったため、製造工程の見直しを行った。

○ 施設外就労

市内ホテル客室清掃作業請負業務 1施設 各3,4名作業 8月～12月

○ 商品作成販売・野菜の栽培

- ・マーマレード作り 年7回実施（4月～6月）
- ・茄子の辛子漬け作り（都度）
- ・その他加工品 大根漬物、乾燥野菜、都度実施
- ・野菜の栽培（じゃがいも・スナップえんどう・ミニトマト・茄子・にんにく・きゅうり・大根・モロヘイヤ）
- ・刺繍作業※新規
衣類にキャラクターを刺繍マシンにて縫い付けて販売
- ・たいよう君ポロシャツ、葉っぱーポロシャツ、民生委員ロゴ入りジャンパー 等作成
- ・カレー販売※新規
法人内職員向けに昼食用として調理したカレーを販売した。（週1回）

○ 商品の出店販売

※新型コロナウイルス感染拡大によりイベント中止のため実績なし。

○ 受託作業

- ・部品組立 毎日 5～10名作業
- ・箸の袋入れ 毎日 1～2名作業
- ・スリッパ用衛生用品作成 毎日 1～3名作業

- ・菓子箱折り 都度 2～4名作業
- ・雑誌帳合（ページ差し込み） 月1回 10名程度作業
- ・梅の実下処理作業受託 6月（新規）

○ 除草・清掃作業

- ・寺院墓地の定期清掃

○ エコ活動（ダンボール・アルミ缶・新聞紙・雑誌・本の資源回収）

- ・自動車によるルート回収 週3回
- ・回収コンテナ設置受入 都度

○ ボランティア（個人・団体）による協力

※新型コロナウイルス感染拡大により受け入れ中止

③地域交流・就労支援・職員研修

○ 実習生・体験学習の受入

※新型コロナウイルス感染拡大により、進路に関連する実習以外の受け入れは中止となった。

11月2日～13日 安房特別支援学校実習生受入 1名

○ 利用者就労活動支援

就労支援実施利用者：4名 就労人数：3名

就労定着者（年度中に就労期間が6か月以上となった者）：2名

12月17日～12日 市内企業就労実習・面接（障害者就業・生活支援センター経由） 1名

3月 ハローワーク登録、就職活動 1名

○ 職員研修・訓練

9月1～4日 千葉県相談支援従事者初任者研修（オンライン）

9月28日 自衛消防訓練・非常災害避難訓練（総合）

9月16日 基礎会計研修（千葉県障害者就労事業振興センター）

11月9日 他施設見学（茂原市心身障害者福祉作業所）

1月7,8日 千葉県サービス管理責任者基礎研修

1月 千葉県障害者虐待防止・権利擁護専門研修（オンライン）

3月26日 自衛消防訓練（総合）

○ 外部会議参加

3月29日 地域自立支援協議会就労部会（オンライン）

就労に関する意見交換会

○ 行事主催・参加

※例年参加、主催している行事が新型コロナウイルス感染拡大により中止となったため実績なし。

鴨川市心身障害者（児）福祉会クリスマス会参加（中止）

餅つき大会（西条こども園児との交流）（中止）

鴨青オリパラピック（鴨川青年の家主催）（中止）

安房地区障害者スポーツ大会（中止）

千葉県手をつなぐスポーツの集い（中止）

○ その他レク事業

※ボランティアの協力を得て実施している読み聞かせ、合唱練習、リズム体操は新型コロナウイルス感染拡大によりボランティア受け入れ中止のため、実施しなかった。

調理実習 （不定期実施）

Ⅲ.地域福祉活動推進部門

1 地域福祉推進室

(1) 生活支援体制整備事業（市受託）

高齢者への支援を基本として、生活支援コーディネーターの配置、見守りが必要な対象者のニーズ把握、地域社会資源の情報収集・提供、住民や保健福祉等関係機関、民間業者との協働・連携ネットワークを目的として生活支援体制整備事業を受託し、高齢者等の地域福祉の推進をはかった。

① 生活支援コーディネーター 4名配置

② 高齢者等相談件数 103件（R1 65件）

社会福祉協議会に関わる個人・団体の情報共有や複数回にわたる相談やボランティア等への活動支援・経過記録を管理し、総合相談機能の強化を図るために会員総合情報システム「こころ」を導入

③ 地域社会資源の情報収集

・サロン・ボランティアグループ・サポーター・老人クラブ・民間事業者等

④ 生活応援コーディネート

・江見地区なの花サポーターによる生活応援サポート：2件（前回：8件）

内訳（草取り1件 菜園の手伝い1件）

・生活支援・介護予防サポーター活動支援

○江見地区なの花サポーター 定例会・役員会

| 回数 | 日にち・会議 | 曜日 | 内容 |
|----|-----------------|----|---|
| 1 | 6月9日 第1回役員会 | 火 | <ul style="list-style-type: none"> ■令和元年度事業報告、決算報告について ■なの花サポーター規約改正について ■令和2年度活動計画について |
| 2 | 7月14日 第2回役員会 | 火 | <ul style="list-style-type: none"> ■サロン交流会について ■新型コロナウイルス感染症対策におけるボランティア活動について ■今後の活動について |
| 3 | 9月8日 第1回全体会 | 火 | <ul style="list-style-type: none"> ■令和元年度事業報告について ■災害ボランティアセンターについて ■今後の活動について ■その他（連絡網の変更について） |

| | | | |
|---|------------------------|---|---|
| 4 | 10月13日 第3回役員会 | 火 | <ul style="list-style-type: none"> ■令和2年度年間計画について ■今後の活動について ■今後のスケジュールについて |
| 5 | 11月24日 研修会 | 火 | <ul style="list-style-type: none"> ■講演会「災害時の備え」 講師：危機管理課 西宮係長、高松主査 ■防災について ■今後の定例会について |
| 6 | 令和3年 2月25日 | 木 | <ul style="list-style-type: none"> ■これまでのなの花サポーターの活動について ■今後のなの花サポーターの活動について ■第2回定例会について |
| 7 | 令和3年 3月9日 第2回全体会 | 火 | <ul style="list-style-type: none"> ■令和2年度の振り返り ■令和3年度事業計画について ■なの花サポーターの在り方について |

○天津地区介護予防サポーター全体会・役員会・行事

| 回数 | 日にち | 曜日 | 内容 |
|----|----------------------------|----|--|
| 1 | 7月17日 第1回全体会 | 金 | <ul style="list-style-type: none"> ■令和2年度年間活動計画 ■活動報告（活動自粛中・再開後） |
| 2 | 8月24日 第2回全体会 事前打ち合わせ | 月 | <ul style="list-style-type: none"> ■第2回全体会について ・防災について ・救急医療情報キットについて ・全体活動計画（10月以降） |
| 3 | 9月4日 第2回全体会 | 金 | <ul style="list-style-type: none"> ■防災について（危機管理課より） ■救急医療情報キットについて ■全体活動計画について |
| 4 | 10月26日 第3回全体会 | 月 | <ul style="list-style-type: none"> ■第2回全体会の振り返り ■活動報告（共有・振り返り） |
| 5 | 令和3年 3月22日 役員会 | 月 | <ul style="list-style-type: none"> ■令和2年度活動報告 ■令和3年度全体活動計画（案） ■令和3—4年度新役員について |

○大山地区介護予防サポーターの会

| 回数 | 日にち | 曜日 | 内容 |
|----|---------------|----|---|
| 1 | 令和3年 3月22日 | 月 | <ul style="list-style-type: none"> ■令和2年度の振り返り ■令和3年度計画について |

○おしゃべり会（スマイルズ）との意見交換、情報共有

| 回数 | 日にち | 曜日 | 内容 |
|----|--------------|----|-----------------------------------|
| 1 | 令和3年 2月5日 | 金 | ■鴨川地区サポーター養成講座を受講した田原地区の受講者による集まり |
| 2 | 3月16日 | 火 | ■鴨川地区サポーター養成講座を受講した田原地区の受講者による集まり |

⑤ 鴨川地区生活支援介護予防サポーター養成講座の実施（市と共催）

・第7回 鴨川地区生活支援・介護予防サポーター養成講座の開催

| 回数 | 日にち | 曜日 | 内容 |
|----|-------|----|--|
| 1 | 9月30日 | 水 | <ul style="list-style-type: none"> ■オリエンテーション・これまでの振り返り ■今後の活動を考える ■閉講式 |



⑥ 関係機関との協働・連携ネットワーク

⑦ 多種多様な団体との情報交換・意見交換

⑧地域ケア会議の参加

※⑥～⑧については新型コロナウイルス感染症感染拡大防止のため開催中止

(2) 救急医療情報キット及び緊急連絡票事業（自主）

鴨川ロータリークラブより事業提案、一部助成金を受けてH28年8月より事業を実施。

ひとり暮らし高齢者等に救急医療情報キット及び緊急連絡票の配布を通して健康面等に不安を抱えながら在宅生活を送る方々の安心づくり（不安軽減）を促すとともに、自治会区等における見守り、支えあい活動の充実を図る取り組みを行う。

・救急医療情報キットの取り組み 68件（前回件数 42件）

(3) 放課後児童健全育成事業（市補助）

児童福祉法第6条の3第2項の規定に基づき、保護者が労働等により昼間家庭にいない児童に対し、授業の終了後及び長期休み期間に適切な生活の場を提供し、その健全な育成を図る放課後児童クラブの運営を行う。事業費は利用者からの利用料と鴨川市放課後児童健全育成事業補助金を運営費に充てて実施する。

・鴨川学童「ゆう・遊クラブ」（鴨川小学校内）の運営を行う。

利用児童数 令和2年度 年間コース30人 長期休業コース募集なし

※ 新型コロナウイルス感染拡大のため、4月8日から小学校が休校措置となったため、休所とする。5月7日より再開する。

・年間行事報告

| 月 | 主な行事 | 備考 |
|-----|---|----------|
| 4月 | ・慣らし保育(4/1～4/6まで) ・1日から7日まで通常開所 ・緊急事態宣言発令 | 誕生会(中止) |
| 5月 | ・通常開所 | 誕生会(23日) |
| 6月 | ・避難訓練（地震津波 20日） ・利用者アンケート調査実施(6/8～6/30) | 誕生会(27日) |
| 7月 | ・父母会役員会(2日) | 誕生会(29日) |
| 8月 | ・夏休み7日から23日まで ・体育館掃除（30日） | 誕生会（27日） |
| 9月 | | 誕生会（28日） |
| 10月 | ・十五夜 ・第3回父母会(26日) | 誕生会（23日） |
| 11月 | ・十三夜 ・避難訓練（火災 29日） ・父母会（20日） | |

| | | |
|-----|---|----------|
| 12月 | ・退所児童ありお別れ会（23日） ・クリスマス会(24日) ・大掃除（28日） | 誕生会(14日) |
| 1月 | ・初詣(4日) | 誕生会(23日) |
| 2月 | ・バレンタインデー（14日） | 誕生会(13日) |
| 3月 | ・避難訓練（地震、津波）（24日） ・お別れ会（31日） | 誕生会（11日） |

・江見学童クラブ（江見小学校内）の運営を令和2年度より行う。

利用児童数 令和2年度 年間コース30人 長期休業コース1名

・年間行事報告

| 月 | 主な行事 | 備考 |
|-----|--|----------|
| 4月 | ・始業式 ・1日から7日まで通常開所 ・緊急事態宣言発令 | 誕生会（中止） |
| 5月 | ・通常開所 | 誕生会（中止） |
| 6月 | ・入学式 ・利用者アンケート調査実施(6/8～6/30) | 誕生会（18日） |
| 7月 | | 誕生会（28日） |
| 8月 | ・避難訓練、地震（3日） ・夏休み7日から23日まで ・クイズ大会（12日） ・水鉄砲大会（19日） ・縁日お楽しみ会（21日） | 誕生会（28日） |
| 9月 | | 誕生会（29日） |
| 10月 | ・十五夜 ・ハロウィーン（30日） ・個人面談（20日～23日） | 誕生会（13日） |
| 11月 | ・十三夜 | 誕生会（17日） |
| 12月 | ・避難訓練（火災 8日） ・工作（クリスマス用品づくり） ・クリスマス会(23日) | 誕生会(18日) |
| 1月 | | |
| 2月 | ・節分、バレンタインデー（14日） ・利用者アンケート調査実施(2/22～3/5) | 誕生会(16日) |
| 3月 | ・お別れ会 | 誕生会(16日) |

・天津小湊学童クラブ（天津小湊小学校内）の運営を令和2年度より行う。

利用児童数 令和2年度 年間コース 16人 長期休業コース 23人

・年間行事報告

| 月 | 主 な 行 事 | 備 考 |
|-----|--|----------|
| 4月 | ・1日から7日まで通常開所 ・緊急事態宣言発令 | |
| 5月 | ・通常開所 | |
| 6月 | ・入学式（3日） ・歓迎会（5日） ・利用者アンケート調査実施(6/8～6/30) | |
| 7月 | ・指導員会議（18日） ・避難訓練（22日） ・長期休業コース入会新1年生面談（21日、30日） | 誕生会(20日) |
| 8月 | ・夏休み7日から23日まで ・指導員会議（8日） | |
| 9月 | | |
| 10月 | ・十五夜（1日） ・避難訓練（地震、津波）（23日） ・十三夜（29日） | |
| 11月 | ・第1回父母会（27日） | 誕生会（12日） |
| 12月 | ・クリスマス会(25日) ・大掃除（28日） | 誕生会(3日) |
| 1月 | ・正月遊び | 誕生会(20日) |
| 2月 | ・節分、バレンタインデー（14日） | |
| 3月 | ・ひな祭り、ホワイトデー ・お別れ会（19日） | 誕生会(中止) |

2 地区社会福祉協議会（地区社協）活動の推進

(1) 地区社協活動の基盤整備

① 地区社協活動の連絡・調整（地区社協連絡会の開催）

| 回数 | 日にち | 曜日 | 内 容 |
|----|---------------|----|--|
| 1 | 6月29日 | 月 | <ul style="list-style-type: none"> ■ 鴨川市社会福祉協議会 令和元年度事業報告・令和2年度事業計画について ■ 第8回“かもがわ”福祉でまちづくりフェスティバルの開催中止について ■ 新型コロナウイルス感染症対策におけるボランティア活動、事業について ■ 連絡事項 <ul style="list-style-type: none"> ・地区社協運営費助成金について ・鴨川市社会福祉協議会会員募集について ・鴨川市社協フードドライブについて ・新型コロナにおける生活福祉資金貸付について ■ 鴨川市健康推進課よりお知らせ <ul style="list-style-type: none"> ・新型コロナウイルス感染症等の対策について |
| 2 | 8月31日 | 月 | <ul style="list-style-type: none"> ■ 災害ボランティアセンターについて ■ 赤い羽根共同募金、法人募金及び特別会費の手法について ■ 鴨川市社協フードドライブについて ■ 鴨川地区生活支援・介護予防サポーター養成講座について ■ 鴨川市福祉課からのお知らせ 第3期地域福祉計画団体アンケートについて |
| 3 | 11月2日 | 月 | <ul style="list-style-type: none"> ■ 第3期地域福祉計画について—骨子案、団体アンケート中間報告について— ■ 第2期地域福祉活動計画中間報告について ■ 地区別地域福祉活動計画について ■ 連絡事項 <ul style="list-style-type: none"> ・歳末たすけあい世帯募金、歳末たすけあい運動歳末支援サービス事業について ・赤い羽根共同募金 法人募金について |
| 4 | 令和3年 3月26日 | 金 | <ul style="list-style-type: none"> ■ 報告事項 <ul style="list-style-type: none"> ・第3期鴨川市地域福祉計画について ・コロナ禍における地域福祉活動について ■ 鴨川市社会福祉協議会令和3年度事業計画について ■ 各種助成金について |

(2) 地区社協活動の支援・助成 (共募) (会費)

助成実績 地区社会福祉協議会 13地区

- 田原地区社会福祉協議会 (田原小学校区)
- 西条地区社会福祉協議会 (西条小学校区)
- 東条地区社会福祉協議会 (東条小学校区)
- 鴨川第一地区社会福祉協議会 (鴨川小学校区)
- 鴨川第二地区社会福祉協議会 (鴨川小学校区)
- 大山地区社会福祉協議会 (旧大山小学校区)
- 吉尾地区社会福祉協議会 (旧吉尾小学校区)
- 主基地区社会福祉協議会 (旧主基小学校区)
- 江見地区社会福祉協議会 (江見小学校区)
- 曾呂地区社会福祉協議会 (旧曾呂小学校区)
- 太海地区社会福祉協議会 (旧太海小学校区)
- 天津地区社会福祉協議会 (天津小学校区)
- 小湊地区社会福祉協議会 (小湊小学校区)

(3) 地区社会福祉協議会活動への職員参加・協力

【地区社協総会・地域福祉活動関係会議等】

- 4月7日(火) 東条地区社協監査会
- 4月7日(火) なの花サポーター役員会
- 5月31日(金) エプロン会
- 6月4日(木) 池田団地サロン(田原地区)
- 6月5日(金) フードバンクちば視察
- 6月8日(月) 汐の香サロン(太海地区)
- 6月8日(月) 天津小湊介護予防サポーター役員会
- 6月9日(火) なの花サポーター役員会
- 6月11日(火) 大山地区買い物支援事業「なの花クラブ」
- 6月17日(水) 東条地区給食ボランティアグループ「たんぼぼグループ」
- 6月24日(水) 東条地区社協広報委員会
- 7月3日(金) 東条地区社協広報委員会
- 7月22日(水) 江見小学校・地区社協打合せ
- 8月11日(火) 東条地区社協広報委員会
- 8月19日(水) 東条地区社協友愛訪問
- 9月1日(火) 東条地区社協役員会
- 9月4日(金) 太海地区社協運営委員会
- 9月7日(月) 大山地区社協役員会

| | |
|-------------|--------------------|
| 9月11日(金) | 田原地区社協役員会 |
| 9月16日(水) | 東条地区社協福祉標語審査会 |
| 9月26日(土) | 西条地区社協役員会 |
| 10月13日(火) | 江見地区社協役員会 |
| 11月17日(火) | 天津地区社協運営委員会 |
| 11月18日(水) | 東条地区社協役員会 |
| 11月18日(水) | 田原地区社協役員会 |
| 12月2日(水) | 東条地区法人募金 |
| 12月3日(木) | 東条地区社協広報委員会 |
| 12月3日(木) | 田原地区法人募金 |
| 12月4日(金) | 主基地区社協法人募金 |
| 12月7日(月) | 太海地区社協法人募金 |
| 12月7日(月) | 吉尾地区社協法人募金 |
| 12月10日(木) | 西条地区法人募金 |
| 12月11日(金) | 西条地区法人募金 |
| 12月11日(金) | 曾呂地区法人募金 |
| 12月15日(火) | 大山地区法人募金 |
| 令和3年1月8日(金) | 東条地区社協広報委員会 |
| 2月5日(金) | おしゃべり会(スマイルズ) 田原地区 |
| 2月25日(木) | なの花サポーター役員会 |
| 3月9日(火) | なの花サポーターの会定例会 |
| 3月12日(金) | 若潮サロン |
| 3月16日(火) | サロンパブリカ |
| 3月16日(火) | おしゃべり会(スマイルズ) 田原地区 |
| 3月22日(月) | 天津小湊介護予防サポーター役員会 |
| 3月22日(月) | 大山地区介護予防サポーターの会定例会 |
| 3月24日(水) | 東条地区社協役員会 |
| 3月24日(水) | 鴨川第一地区社協運営委員会 |
| 3月27日(土) | いなほの会総会 |
| 3月29日(月) | 大山地区社協役員会 |
| 3月30日(火) | 田原地区社協役員会 |

3 社会福祉団体の援助育成

(1) 福祉関係団体の助成事業（共募）

福祉団体への助成、団体活動を支援し、福祉の推進を図る

| | 団 体 名 |
|---|-----------------|
| 1 | 鴨川市民生委員児童委員協議会 |
| 2 | 鴨川市老人クラブ連合会 |
| 3 | 鴨川市心身障がい者（児）福祉会 |
| 4 | 鴨川市遺族会 |
| 5 | 千葉県保育協議会 安房支部 |
| 6 | 鴨川市ボランティア連絡協議会 |

4 ボランティア活動・福祉教育の推進

(1) 鴨川市ボランティアセンター（ボランティア活動支援）

① ボランティアコーディネート事業実績

相談支援・情報提供・ニーズとサービスのマッチング

職員体制：兼務 1名

| 内容 | 件数 | 備考 |
|-------------------------------|------------|--|
| 施設支援 | 0件 | 福祉施設、身体障害者福祉会等への行事協力や参加ボランティア派遣 |
| 福祉教育 | 9件 | 小学生・中学生向けに出前福祉講座の実施 |
| 団体支援 | 25件 | 地区社協・NPO法人・ボランティアグループへのコロナ禍における活動支援、事業や行事への協力 生涯学習課と施設利用についての要望 |
| 生活支援 生活応援サポート 救急医療情報キット | 10件 | 生活応援サポートを事務局として対応（4件） フードドライブ（食品の寄付）の問い合わせ対応（4件） 救急医療情報キットの申請対応 千葉県ボランティアセンターへ生活支援物資の相談（1件） |
| サロン | 22件 | コロナ禍におけるサロン活動支援 新規サロンの立ち上げ相談 |
| アンケート調査への協力、実施 | 9件 | 災害ボランティアセンター調査への協力（2件） コロナ禍におけるサロン活動について（2件） ボランティア活動調査について（1件） 健康福祉推進計画に関わる団体ヒアリングの実施（5件） |
| 保険手続き | 1件 | ボランティア行事用保険への加入手続き |
| 視察・研修の受け入れ | 1件 | 県外、市外地区社会福祉協議会からの視察受け入れ |
| 情報提供 | 10件 | 被災者生活サポートセンターの情報提供 市内のサロンを紹介（2件） 地区社協等のボランティアの現状について 高齢者お助け便利帳による情報提供（4件） |
| ボランティア相談 | 9件 | ボランティア先の紹介、調整 |
| 合計 | 96件 | |

② ボランティア参加促進事業

(2) ボランティア連絡協議会事務局

登録状況：グループ登録数 26グループ 511名

| No | グループ名 | 会員数 | 結成年月日 | 活動内容 |
|----|----------------------|-----|-------------------|---------------------------------------|
| 1 | 鴨川さくら会 | 17 | 平成 28 年 5 月 14 日 | 給食サービス（配食式） 毎月第 3 土曜日【鴨川地区】 |
| 2 | たんぼぼグループ | 9 | 昭和 63 年 2 月 24 日 | 給食サービス（配食式） 毎月第 3 水曜日【東条地区】 |
| 3 | なの花グループ | 17 | 昭和 59 年 11 月 | 給食サービス（配食式） 毎月第 3 水曜日【西条地区】 |
| 4 | いなほの会 | 23 | 平成 7 年 2 月 25 日 | 給食サービス（配食式） 毎月第 2 水曜日【田原地区】 |
| 5 | やまびこグループ | 27 | 平成 7 年 10 月 28 日 | 給食サービス（配食式） 毎月第 4 日曜日【主基地区】 |
| 6 | 吉尾ふれあいクラブ | 19 | 平成 7 年 9 月 11 日 | 給食サービス（配食式） 毎月第 3 水曜日【吉尾地区】 |
| 7 | すみれの会 | 37 | 昭和 57 年 1 月 1 日 | 給食サービス（配食式） 毎月第 2 火曜日【大山地区】 |
| 8 | つくしの会 | 14 | 昭和 57 年 4 月 1 日 | 給食サービス（配食式） 毎月第 2 土曜日【江見地区】 |
| 9 | フラワークラブ | 12 | 昭和 58 年 4 月 1 日 | 給食サービス（配食式） 毎月第 1 金曜日【太海地区】 |
| 10 | たかづる会 | 16 | 平成 17 年 10 月 20 日 | 給食サービス（配食式） 毎月第 2 土曜日【曾呂地区】 |
| 11 | すぎの木会 | 35 | 昭和 52 年 2 月 7 日 | 給食サービス（配食式・会食式） 毎月第 2 金曜日 【天津小湊地区】 |
| 12 | お便りボランティア 「かもめーる」 | 20 | 平成 10 年 4 月 1 日 | 70 歳以上在宅の独居高齢者に配るお弁当につけるお便りを作成します。 |
| 13 | 鴨川市赤十字奉仕団 | 49 | 平成 4 年 10 月 13 日 | 奉仕作業・献血・災害救助・日赤社資募集 |
| 14 | なの花サポーター | 37 | 平成 23 年 4 月 19 日 | 「お互いさま」の地域のささえ合い ・地域の見守り |
| 15 | 天津小湊介護予防サ ポーター | 40 | 平成 21 年 4 月 7 日 | ・介護予防に関する普及啓発や自主活動など ・サロンやイベントの開催 |
| 16 | むぎの会 | 26 | 平成 21 年 6 月 20 日 | ・ふれあいサロン田原の見守り (主に物づくり・参加者の送迎) |
| 17 | ともしびの会 | 14 | 昭和 52 年 4 月 8 日 | 労力奉仕・施設訪問・障害者介助・踊り |
| 18 | あじさいの会 | 9 | 昭和 63 年 7 月 14 日 | 施設利用者介助・施設訪問・老人家庭訪問活動 (太海地区中心) |
| 19 | 白ゆりグループ | 13 | 平成 8 年 8 月 16 日 | 施設行事協力ボランティア |
| 20 | 大正琴レポート | 8 | 平成 14 年 4 月 1 日 | 老人ホームなどの施設訪問をし、高齢者等へ琴の演奏を披露します。 |
| 21 | 紫起会 | 3 | 平成 18 年 7 月 1 日 | 老人ホームなどの施設訪問をし、お年寄りの方踊りを披露。 |
| 22 | 鴨川市老人クラブ連合 | 13 | 昭和 55 年 4 月 1 日 | 環境美化活動・奉仕作業・鴨川老人クラブ事業等 |
| 23 | 子育てサロンほっと | 14 | 平成 23 年 8 月 25 日 | 子育てサロンの開催 |

| | | | | |
|----|--------------------|----|------------------|-----------------------|
| 24 | 鴨川ハーブソサエティー KHS | 26 | 平成 23 年 5 月 24 日 | 施設利用者を対象としたハーブワークショップ |
| 25 | エプロン会 | 8 | 平成 31 年 3 月 25 日 | 毎週金曜日 子どもの居場所、食事の支援 |
| 26 | お茶の間 | 5 | 平成 31 年 4 月 22 日 | 毎月第 4 月曜日 多世代交流サロンの開催 |

① ボランティア活動の推進を図ることを目的に、ボランティア連絡協議会の事務局を担い活動の推進を図りました。

| 回数 | 日時 | 曜日 | 内容 | 備考 |
|----|---------------|----|--|---|
| 1 | 4月24日 | 金 | <ul style="list-style-type: none"> ・令和元年度事業報告及び決算について ・令和2年度事業計画（案）及び予算（案）について ・役員改選について ・令和2年度総会について | <ul style="list-style-type: none"> ・新型コロナウイルス感染症の拡大防止のため開催中止 |
| 2 | 5月26日 | 火 | <ul style="list-style-type: none"> ・令和元年度事業報告及び決算について ・令和2年度事業計画（案）及び予算（案）について ・役員改選について | <ul style="list-style-type: none"> ・新型コロナウイルス感染症の拡大防止のため書面議決を実施 ・講演会は中止 |
| 3 | 8月24日 | 月 | <ul style="list-style-type: none"> ・井田会長の千葉県ボランティア連絡協議会会長就任について ・令和2年度鴨川市ボランティア連絡協議会研修会について ・災害ボランティアセンターについて ・令和2年度福祉団体活動補助金、千葉県ボランティア連絡協議会会費について ・新型コロナウイルス感染症対策におけるボランティア活動について ・第8回“かもがわ”福祉でまちづくりフェスティバルについて | |
| 4 | 令和3年 2月 | | <ul style="list-style-type: none"> ・今年度の振り返りと来年度の計画について ・コロナ禍におけるボランティア活動事前アンケート調査 | <ul style="list-style-type: none"> ・書面会議 |
| 5 | 令和3年 3月28日 | 日 | <ul style="list-style-type: none"> ・第40回千葉県ボランティアの集いへの参加 | <ul style="list-style-type: none"> ・新型コロナウイルス感染症の拡大防止のため1日研修に変更。 会場は千葉市で実施。 |

(3) 鴨川市災害ボランティア連絡会

災害復興支援活動を行う市内団体との連携を目的に鴨川市災害ボランティア連絡会を設置しました。

6 団体 サポート会員（企業） 1 団体

鴨川市災害ボランティア連絡会会員団体

| | |
|--------|-------------------|
| 会員 | 鴨川市ボランティア連絡協議会 |
| 会員 | 鴨川市赤十字奉仕団 |
| 会員 | 鴨川青年会議所 |
| 会員 | 峯岡航友会 |
| 会員 | 真言宗智山派安房第 4 教区青年会 |
| 会員 | 鴨川市社会福祉協議会 |
| サポート会員 | (株)アスカ |

(4) 災害ボランティアセンター立ち上げ

※台風 15 号、19 号が発生し、市内に多大な被害が生じ、鴨川市から要請を受けて 9 月 14 日から災害ボランティアセンターの立ち上げ、令和元年 11 月 1 日～令和 3 年 3 月 31 日まで被災者生活サポートセンターを開設。

(5) サロン活動支援（共募）

虚弱で家に閉じこもりがちな高齢者が、地域においてボランティアとのふれあいにより、地域のなかでいきいきと生活できるように、地域のサロン活動への支援と助成を行う

① サロン代表者会議

| | 日にち | 曜日 | 内容 |
|---|-------------------|----|--|
| 1 | 8 月 27 日 | 月 | 第 1 回サロン代表者会議 ■コロナ禍におけるサロン活動について－事前アンケート結果 ■災害ボランティアセンターについて ■その他 ・鴨川市健康推進課よりお知らせ ・鴨川市福祉総合相談センターよりお知らせ ・鴨川市福祉課よりお知らせ |
| 2 | 令和 3 年 3 月 9 日 | 火 | 江見地区サロン代表者会議 ■サロン活動の振り返り－事前アンケート結果 ■来年度の活動についての提案 ・鴨川市健康推進課よりお知らせ |
| 3 | 3 月 11 日 | 木 | 鴨川地区サロン代表者会議 |

| | | | |
|---|-------|---|--|
| | | | <ul style="list-style-type: none"> ■サロン活動の振り返り – 事前アンケート結果 ■来年度の活動についての提案 ■その他 鴨川市健康推進課よりお知らせ |
| 4 | 3月15日 | 月 | 天津小湊地区サロン代表者会議 <ul style="list-style-type: none"> ■サロン活動の振り返り – 事前アンケート結果 ■来年度の活動についての提案 ■その他 鴨川市健康推進課よりお知らせ |
| 5 | 3月17日 | 水 | 長狭地区サロン代表者会議 <ul style="list-style-type: none"> ■サロン活動の振り返り – 事前アンケート結果より ■来年度の活動についての提案 ■その他 鴨川市健康推進課よりお知らせ |

② サロン訪問支援活動

地域のサロン活動への支援を目的に各サロン活動へ市社協職員が参加した。

| 地区名 | サロン名 | 職員参加回数 |
|-----|---------------|--------|
| 田原 | ふれあいいきいきサロン田原 | 1 |
| | 大里サロン | 0 |
| | 池田団地サロン | 2 |
| 西条 | 多世代交流サロン お茶の間 | 3 |
| | 大日サロン | 1 |
| 東条 | ふれあいサロン広場 | 0 |
| | もみじ会 | 0 |
| | 子育て広場ほっと | 1 |
| | 粋なサロンきずな | 0 |
| 鴨川 | サロン草の実 | 0 |
| | 若潮いきいきサロン | 1 |
| 大山 | そくさい家 | 0 |
| | なかよし広場 おはなし会 | 0 |
| | よらっしゃい | 1 |
| 吉尾 | にこにこ会長狭 | 0 |
| | 御園女子会サロン | 0 |
| | 細野枝郷お茶のみ会 | 2 |
| | 雀の会 | 0 |
| | 紫陽花の会 | 0 |

| | | |
|------------------|-------------|---------------------------|
| 主基 | 下小原サロン | 0 |
| | 成川サロン | 1 |
| | 南小町サロン | 0 |
| | 北小町サロン | 0 |
| | 上小原サロン | 0 |
| | 青空カフェ | 0 |
| 江見 | サロン花笠 | 0 |
| 曾呂 | サロンみねおか | 0 |
| 太海 | 吉浦汐の香サロン | 2 |
| | 天面サロン | 0 |
| | サロンなぶと | 0 |
| 天津 | にここ会天津 | 0 |
| | サロンいこい | 1 |
| | ひまわり会 | 1 |
| | よもぎふれあいサロン | 2 |
| | 清澄おたっしゃくらぶ | 0 |
| | 青空サロン | 0 |
| | ひだまりさかもとサロン | 1 |
| | 十佐の会 | 0 |
| | サロンパプリカ | 1 |
| | サロンフレンズ | 1 |
| 小湊 | 内浦海辺のサロン | 0 |
| | ますやサロン | 0 |
| 合 計 45 団体 | | 22 回 (前回 33 回) |

(6) 福祉教育

① 福祉体験出前学習

福祉について、特別なものではなく誰もが享受するものであるということを理解する機会としてもらう。

【令和2年度 福祉教育の実施内容】

| | 日にち | 曜日 | 内容 | 参加者 |
|---|--------|----|--|--|
| 1 | 10月22日 | 木 | ■高齢者疑似体験、車椅子体験 | 田原小3年生 17名 田原地区社協 4名 市社協 4名 |
| 2 | 11月12日 | 木 | ■高齢者疑似体験、車椅子体験 | 長狭学園5年生 30名 大山地区社協 2名 吉尾地区社協 2名 主基地区社協 2名 市社協 4名 |
| 3 | 11月14日 | 土 | ■ボッチャ体験 ■車椅子体験 ■福祉クイズ | 長狭土曜スクール 1名 土曜スクールスタッフ 8名 市社協 2名 |
| 4 | 11月19日 | 木 | ■佐藤翔太氏 講話（鴨川未来倶楽部 NEXT） ■車椅子体験 | 長狭学園6年生 30名 市社協 4名 |
| 5 | 11月27日 | 火 | ■地域と赤い羽根について ■グループワーク テーマ「自分たちに何ができるか考えよう」 | 長狭学園7年生 24名 市社協 4名 |
| 6 | 11月30日 | 月 | ■高齢者の心身の変化、ボランティア活動の照会 ■高齢者疑似体験、車椅子体験 | 安房東中1年生 27名 安房東中教諭 3名 市社協 5名 |
| 7 | 12月8日 | 火 | ■佐藤翔太氏 講話（鴨川未来倶楽部 NEXT） ■グループワーク | 安房東中1年生 27名 安房東中教諭 3名 市社協 3名 |
| 8 | 12月14日 | 月 | ■高齢者の心身の変化、ボランティア活動の照会 ■高齢者疑似体験、車椅子体験 | 江見小6年生 27名 江見小教諭 3名 市社協 6名 |
| 9 | 12月18日 | 金 | ■佐藤翔太氏 講話（鴨川未来倶楽部 NEXT） ■パラスポーツボッチャ体験会 | 西条小3年生 27名 西条小4年生 47名 西条小教諭 3名 市社協 5名 |



② 鴨川市内福祉教育連絡会

市内小・中学校の福祉教育担当教諭に集まりいただき福祉教育プログラムの提案等を行う。

※今年度は新型コロナウイルス感染症拡大防止のため開催中止

③ ボランティア ワークキャンプ

ボランティア活動を通し、生きることの意味や社会の一員としての役割を学び、福祉の向上に寄与することを目的に市内福祉施設に協力をいただき中学生・高校生、市内中学校高等学校へ通う市外在住の高校生を対象に福祉施設の一日体験の機会（食事・散歩・おやつ等の介助、話し相手など）を通年で設ける。

※今年度は新型コロナウイルス感染症拡大防止のため開催中止

IV. 福祉サービス利用支援部門

1 安房地域権利擁護推進センター

センターの運営

| | | |
|------|------------|----------|
| 職員体制 | センター長 | 1人（次長兼任） |
| | 専門員 | 3人 |
| | 事務員 | 1人 |
| | 生活支援員（現任者） | 13人 |
| | （登録員） | 7人 |

(1) 権利擁護推進業務

1. 権利擁護に関する相談受付状況

● 相談窓口開設日数

| 種別 | 4月 | 5月 | 6月 | 7月 | 8月 | 9月 | 10月 | 11月 | 12月 | 1月 | 2月 | 3月 | 合計 |
|--------|----|----|----|----|----|----|-----|-----|-----|----|----|----|-----|
| 窓口開設日数 | 21 | 18 | 22 | 21 | 20 | 20 | 22 | 20 | 21 | 19 | 18 | 23 | 245 |

● 受付方法

| 種別 | 4月 | 5月 | 6月 | 7月 | 8月 | 9月 | 10月 | 11月 | 12月 | 1月 | 2月 | 3月 | 合計 |
|-----|----|----|----|----|----|----|-----|-----|-----|----|----|----|-----|
| 来所 | 1 | 2 | 4 | 5 | 0 | 2 | 5 | 0 | 2 | 2 | 3 | 5 | 31 |
| 電話 | 8 | 4 | 3 | 1 | 9 | 7 | 7 | 5 | 6 | 4 | 10 | 15 | 79 |
| FAX | 0 | 0 | 0 | 0 | 0 | 0 | 0 | 0 | 0 | 0 | 0 | 0 | 0 |
| メール | 0 | 0 | 0 | 0 | 0 | 0 | 0 | 0 | 0 | 0 | 0 | 0 | 0 |
| 訪問 | 2 | 0 | 0 | 2 | 0 | 0 | 0 | 0 | 1 | 0 | 0 | 2 | 7 |
| 合計 | 11 | 6 | 7 | 8 | 9 | 9 | 12 | 5 | 9 | 6 | 13 | 22 | 117 |

● 相談者類型

| 種別 | 4月 | 5月 | 6月 | 7月 | 8月 | 9月 | 10月 | 11月 | 12月 | 1月 | 2月 | 3月 | 合計 |
|-------------|----|----|----|----|----|----|-----|-----|-----|----|----|----|-----|
| 本人 | 0 | 0 | 0 | 0 | 0 | 0 | 0 | 0 | 1 | 1 | 0 | 1 | 3 |
| 配偶者 | 0 | 0 | 0 | 0 | 1 | 0 | 0 | 0 | 0 | 2 | 0 | 1 | 4 |
| 親 | 0 | 0 | 1 | 0 | 0 | 0 | 1 | 0 | 0 | 0 | 0 | 2 | 4 |
| 子 | 0 | 0 | 1 | 1 | 0 | 1 | 3 | 0 | 0 | 0 | 0 | 0 | 6 |
| 祖父母 | 0 | 0 | 0 | 0 | 0 | 0 | 0 | 0 | 0 | 0 | 0 | 0 | 0 |
| 孫 | 0 | 0 | 0 | 0 | 0 | 0 | 0 | 0 | 0 | 0 | 0 | 0 | 0 |
| 兄弟姉妹 | 0 | 0 | 0 | 0 | 0 | 1 | 0 | 0 | 0 | 0 | 0 | 2 | 3 |
| 子の配偶者 | 0 | 0 | 0 | 0 | 0 | 0 | 0 | 0 | 0 | 0 | 0 | 0 | 0 |
| 甥姪 | 0 | 0 | 0 | 0 | 1 | 0 | 0 | 0 | 1 | 0 | 0 | 0 | 2 |
| おじおば | 0 | 0 | 0 | 0 | 0 | 0 | 0 | 0 | 0 | 0 | 0 | 0 | 0 |
| その他親族 | 1 | 0 | 0 | 0 | 0 | 1 | 0 | 0 | 0 | 0 | 0 | 1 | 3 |
| 地域包括支援センター | 0 | 0 | 1 | 2 | 0 | 5 | 2 | 2 | 0 | 0 | 2 | 2 | 16 |
| 福祉（行政） | 0 | 1 | 0 | 2 | 1 | 0 | 1 | 0 | 2 | 0 | 2 | 3 | 12 |
| 福祉（ケアマネ） | 2 | 4 | 0 | 0 | 5 | 0 | 2 | 3 | 1 | 0 | 2 | 3 | 22 |
| 福祉（保健所） | 1 | 0 | 0 | 0 | 0 | 0 | 0 | 0 | 0 | 0 | 0 | 0 | 1 |
| 福祉（ケースワーカー） | 6 | 0 | 2 | 2 | 1 | 0 | 1 | 0 | 4 | 2 | 5 | 3 | 26 |
| 福祉（その他） | 0 | 0 | 0 | 1 | 0 | 0 | 0 | 0 | 0 | 0 | 0 | 1 | 2 |
| 法律（弁護士） | 0 | 0 | 0 | 0 | 0 | 0 | 0 | 0 | 0 | 0 | 0 | 0 | 0 |
| 法律（司法書士） | 0 | 0 | 0 | 0 | 0 | 0 | 0 | 0 | 0 | 0 | 0 | 0 | 0 |
| 民生委員 | 0 | 0 | 1 | 0 | 0 | 0 | 0 | 0 | 0 | 0 | 0 | 0 | 1 |
| 医療関係 | 1 | 0 | 0 | 0 | 0 | 1 | 1 | 0 | 0 | 1 | 1 | 0 | 5 |
| 知人友人 | 0 | 0 | 0 | 0 | 0 | 0 | 0 | 0 | 0 | 0 | 1 | 2 | 3 |
| 後見人等 | 0 | 0 | 0 | 0 | 0 | 0 | 1 | 0 | 0 | 0 | 0 | 0 | 1 |
| 金融機関 | 0 | 0 | 0 | 0 | 0 | 0 | 0 | 0 | 0 | 0 | 0 | 0 | 0 |
| 裁判所 | 0 | 0 | 0 | 0 | 0 | 0 | 0 | 0 | 0 | 0 | 0 | 0 | 0 |
| 社会福祉協議会 | 0 | 0 | 0 | 0 | 0 | 0 | 0 | 0 | 0 | 0 | 0 | 1 | 1 |
| その他 | 0 | 1 | 1 | 0 | 0 | 0 | 0 | 0 | 0 | 0 | 0 | 0 | 2 |
| 匿名 | 0 | 0 | 0 | 0 | 0 | 0 | 0 | 0 | 0 | 0 | 0 | 0 | 0 |
| 不明 | 0 | 0 | 0 | 0 | 0 | 0 | 0 | 0 | 0 | 0 | 0 | 0 | 0 |
| 合計 | 11 | 6 | 7 | 8 | 9 | 9 | 12 | 5 | 9 | 6 | 13 | 22 | 117 |

● 相談内容

| 種別 | 4月 | 5月 | 6月 | 7月 | 8月 | 9月 | 10月 | 11月 | 12月 | 1月 | 2月 | 3月 | 合計 |
|---------------|----|----|----|----|----|----|-----|-----|-----|----|----|----|-----|
| 福祉サービス利用援助 | 0 | 0 | 0 | 0 | 0 | 0 | 0 | 0 | 0 | 1 | 8 | 0 | 9 |
| 財産管理 | 9 | 2 | 3 | 3 | 3 | 2 | 4 | 0 | 6 | 2 | 0 | 9 | 43 |
| 成年後見制度全般 | 2 | 4 | 4 | 5 | 6 | 5 | 7 | 4 | 1 | 3 | 5 | 13 | 59 |
| 任意後見制度 | 0 | 0 | 0 | 0 | 0 | 0 | 0 | 0 | 0 | 0 | 0 | 0 | 0 |
| 相続・遺言 | 0 | 0 | 0 | 0 | 0 | 2 | 0 | 1 | 2 | 0 | 0 | 0 | 5 |
| 金銭問題・消費契約トラブル | 0 | 0 | 0 | 0 | 0 | 0 | 1 | 0 | 0 | 0 | 0 | 0 | 1 |
| 福祉制度・サービス | 0 | 0 | 0 | 0 | 0 | 0 | 0 | 0 | 0 | 0 | 0 | 0 | 0 |
| その他法律 | 0 | 0 | 0 | 0 | 0 | 0 | 0 | 0 | 0 | 0 | 0 | 0 | 0 |
| 生活問題 | 0 | 0 | 0 | 0 | 0 | 0 | 0 | 0 | 0 | 0 | 0 | 0 | 0 |
| 法人後見 | 0 | 0 | 0 | 0 | 0 | 0 | 0 | 0 | 0 | 0 | 0 | 0 | 0 |
| 苦情受付 | 0 | 0 | 0 | 0 | 0 | 0 | 0 | 0 | 0 | 0 | 0 | 0 | 0 |
| 学習会等 | 0 | 0 | 0 | 0 | 0 | 0 | 0 | 0 | 0 | 0 | 0 | 0 | 0 |
| 合計 | 11 | 6 | 7 | 8 | 9 | 9 | 12 | 5 | 9 | 6 | 13 | 22 | 117 |

2. 会議

安房地域権利擁護推進センター関連

- 6月26日(金) 安房地域成年後見制度利用促進 担当者打合せ
- 7月31日(金) ばあとなあ千葉 安房地域登録員の集い (Vo.4)
- 8月26日(水) 安房地域成年後見制度利用促進 担当者打合せ
- 9月30日(水) 安房地域成年後見制度利用促進 担当者打合せ
- 12月25日(金) 安房地域成年後見制度利用促進 担当者打合せ
- 2月24日(水) 安房地域成年後見制度利用促進 担当者打合せ
- 3月22日(月) 成年後見制度利用促進体制整備のための千葉県会議

3. 研修参加

- 10月19日(月)・20日(火) 成年後見制度利用促進体制整備研修(基礎研修) (ZOOM)
- 11月10日(火)～12日(木) 成年後見制度利用促進体制整備研修(応用研修) (ZOOM)
- 12月16日(水)～18日(金) 成年後見制度利用促進体制整備研修(応用研修) (ZOOM)

4. 普及啓発活動報告

<講師派遣、視察受入れ、取材協力>

・講師派遣

- 10月16日(金) 人権擁護委員南房総市・鋸南部会 研修会

12月24日(木) 千葉県社会保険労務士会 成年後見制度に関する一般研修会

5. 運営体制の強化

<運営委員会>

10月16日(金) 第1回 安房地域権利擁護センター運営委員会

3月31日(水) 第2回 安房地域権利擁護センター運営委員会(書面決議)

<マッチング会議>

6月18日 安房地域権利擁護推進センターマッチング会議(書面決議)

8月11日 安房地域権利擁護推進センターマッチング会議(書面決議)

11月6日 安房地域権利擁護推進センターマッチング会議(書面決議)

2月8日 安房地域権利擁護推進センターマッチング会議(書面決議)

3月30日 安房地域権利擁護推進センターマッチング会議(書面決議)

(2) 市民後見推進業務

令和2年度のフォローアップ研修受講者と修了者の状況

| | 館山市 | 鴨川市 | 南房総市 | 鋸南町 | 合計 |
|--------------|-----|-----|------|-----|-----|
| フォローアップ研修対象者 | 8名 | 7名 | 6名 | -名 | 21名 |
| FU研修の受講希望者 | 6名 | 7名 | 6名 | -名 | 19名 |
| フォローアップ研修修了者 | 6名 | 7名 | 6名 | -名 | 19名 |

フォローアップ研修の出欠状況

| | 第1日目 9月12日 | 第2日目 12月19日 | 第3日目 2月27日 |
|-------------------|---------------|----------------|---------------|
| 出席者(2,3回は課題の提出者) | 18名 | 19名 | 19名 |
| 欠席者 | 1名 | -名 | -名 |
| ※欠席者のうち補講レポート提出有り | 1名 | | |
| ※欠席者のうち補講レポート未提出 | -名 | | |

令和元年度の市民後見人候補者名簿への登録状況

| | 館山市 | 鴨川市 | 南房総市 | 鋸南町 | 合計 |
|------------|-----|-----|------|-----|-----|
| 市民後見人名簿登録者 | 6名 | 6名 | 6名 | -名 | 18名 |

権利擁護支援員の権利擁護事業における活動状況(令和3年3月31日現在)

| | 館山市 | 鴨川市 | 南房総市 | 鋸南町 | 合計 |
|------------|-----|-----|------|-----|----|
| 日常生活自立支援事業 | 1名 | 6名 | 2名 | -名 | 9名 |
| 法人後見事業 | 0名 | 0名 | 0名 | -名 | 0名 |
| 市民後見人 | 0名 | 0名 | 0名 | -名 | 0名 |

● フォローアップ研修の内容

第1回：令和2年9月12日（土）受講者：18名，欠席者：1名(補講レポート提出有)

会場： 鴨川市ふれあいセンター 2階 コミュニティホール

内容： ①開講式

挨拶 鴨川市社会福祉協議会 会長 石井 一巳

オリエンテーション 説明/安房地域権利擁護センター 宮原 孝行

②【講義】 関係制度・法律 成年後見制度に関する最近の動向について

<講師> 小林司法書士事務所 司法書士 小林 裕明 氏

③【講義】 後見人の実務 成年後見人の活動について

<講師> 元名社会福祉士事務所 社会福祉士 井上 光晴 氏

第2回：令和2年12月19日（土）受講者：19名

会場： 感染拡大防止の為，在宅受講（ビデオ聴講+課題提出）に変更

内容： ①【講義】 後見活動のための当事者理解 認知症の理解

<講師> 東条メンタルホスピタル 医師 金井 重人 氏

②【講義】 後見活動のための当事者理解 精神障害者，知的障害者の理解

<講師> 東条メンタルホスピタル 医師 金井 重人 氏

第3回：令和2年2月27日（土）受講者：19名

会場： 感染拡大防止の為，在宅受講（ビデオ聴講+課題提出）に変更

内容： ①【講義】 安房地域権利擁護推進センター及び社会福祉協議会の取り組みの現状

<講師> 青山法律事務所 弁護士 岡本 吉平 氏

②【演習】 市民後見人 Q & A

<講師> 青山法律事務所 弁護士 岡本 吉平 氏

③【演習】 「意思決定支援を踏まえた後見事務のガイドライン」の説明及び演習

<講師> 青山法律事務所 弁護士 岡本 吉平 氏

(3) 日常生活自立支援事業

利用者の状況

- 利用契約者の推移

| | 4月 | 5月 | 6月 | 7月 | 8月 | 9月 | 10月 | 11月 | 12月 | 1月 | 2月 | 3月 | 合計 |
|----|----|----|----|----|----|----|-----|-----|-----|----|----|----|----|
| 契約 | 1 | 1 | 1 | 3 | 3 | 2 | 0 | 2 | 0 | 1 | 1 | 3 | 18 |
| 解約 | 1 | 1 | 0 | 0 | 0 | 0 | 0 | 0 | 0 | 2 | 3 | 2 | 9 |
| 合計 | 56 | 56 | 57 | 60 | 63 | 65 | 65 | 67 | 67 | 66 | 64 | 65 | +9 |
| 比較 | 0 | 0 | +1 | +3 | +3 | +2 | 0 | +2 | 0 | -1 | -2 | +1 | |

- 相談件数（実人数）

| | 4月 | 5月 | 6月 | 7月 | 8月 | 9月 | 10月 | 11月 | 12月 | 1月 | 2月 | 3月 | 合計 |
|------|----|----|----|----|----|----|-----|-----|-----|----|----|----|-----|
| 高齢者 | 11 | 4 | 4 | 7 | 8 | 8 | 8 | 5 | 7 | 6 | 9 | 12 | 89 |
| 知的障害 | 0 | 1 | 3 | 1 | 1 | 1 | 1 | 0 | 0 | 0 | 1 | 5 | 14 |
| 精神障害 | 1 | 1 | 0 | 0 | 0 | 0 | 2 | 0 | 0 | 0 | 2 | 3 | 9 |
| その他 | 0 | 0 | 0 | 0 | 0 | 0 | 1 | 0 | 2 | 1 | 1 | 1 | 6 |
| 合計 | 12 | 6 | 7 | 8 | 9 | 9 | 12 | 5 | 9 | 7 | 13 | 21 | 118 |

- 相談・訪問調査等回数（述べ回数）

| | 4月 | 5月 | 6月 | 7月 | 8月 | 9月 | 10月 | 11月 | 12月 | 1月 | 2月 | 3月 | 合計 |
|------|----|----|----|----|----|----|-----|-----|-----|----|----|----|-----|
| 高齢者 | 17 | 9 | 23 | 22 | 22 | 6 | 8 | 5 | 12 | 21 | 15 | 21 | 181 |
| 知的障害 | 0 | 0 | 4 | 0 | 3 | 1 | 1 | 0 | 0 | 0 | 0 | 9 | 18 |
| 精神障害 | 0 | 0 | 2 | 0 | 0 | 0 | 2 | 2 | 0 | 0 | 1 | 3 | 10 |
| その他 | 0 | 0 | 0 | 0 | 0 | 0 | 2 | 0 | 1 | 0 | 0 | 2 | 5 |
| 合計 | 17 | 9 | 29 | 22 | 25 | 7 | 13 | 7 | 13 | 21 | 16 | 35 | 214 |

- 会議

3月18日（木）日常生活自立支援事業連絡会議

(4) 法人後見事業

- 法人後見事業について

◎法人後見受任等内訳（令和2年4月～令和3年3月）

| | 類型別 | | | | 申立者別 | | | | | 終了者数 |
|------------|-------------|------------|----|-------------|------------|----|-------------|-----|-------------|------|
| | 後見 | 保佐 | 補助 | 計 | 本人 | 親族 | 市長 | その他 | 計 | 計 |
| 認知症 高齢者 | 8件 (+4) | 0件 | 0件 | 8件 (+4) | 0件 | 2件 | 6件 (+4) | 0件 | 8件 (+4) | 2件 |
| 知的障害者 | 5件 (+1) | 1件 (+1) | 0件 | 6件 (+2) | 0件 | 0件 | 6件 (+2) | 0件 | 6件 (+2) | 0件 |
| 精神障害者 | 3件 | 1件 (+1) | 0件 | 4件 (+1) | 1件 (+1) | 1件 | 1件 | 1件 | 4件 (+1) | 0件 |
| 合計 | 16件 (+5) | 2件 (+2) | 0件 | 18件 (+7) | 1件 (+1) | 3件 | 13件 (+6) | 1件 | 18件 (+7) | 2件 |

※（）内は今年度の増減数

- 受任調整会議

7月8日 第1回 法人後見事業受任調整会議（書面開催）

8月28日 第2回 法人後見事業受任調整会議（書面開催）

11月24日 第3回 法人後見事業受任調整会議（書面開催）

2月15日 第4回 法人後見事業受任調整会議（書面開催）

2 福祉資金貸付事業

(1) 千葉県生活福祉資金

低所得世帯・障害者世帯・高齢者世帯に対して、資金の貸付をすることでその世帯の経済的な自立と生活の安定を図ります。

① 相談支援体制

職員体制 生活福祉資金担当者 兼任 3人

② 研修会等の参加

実績なし

③ 生活福祉資金

令和2年新規 貸付件数 177件

| 資金種類 | | R2末 | R1末 | H30末 |
|-----------------|-------------|-----|-----|------|
| 福祉資金 | 生業費 | 0 | 0 | 0 |
| | 技能習得費 | 0 | 0 | 0 |
| | 転宅費 | 0 | 0 | 0 |
| | 冠婚葬祭費 | 0 | 0 | 0 |
| | 住宅改修費 | 0 | 0 | 0 |
| | 障害者自動車購入費 | 1 | 1 | 1 |
| | 療養・介護費 | 0 | 0 | 1 |
| 教育支援資金 | | 0 | 0 | 2 |
| 緊急小口資金 | | 1 | 1 | 1 |
| 総合支援資金（旧離職者支援金） | | 0 | 0 | 0 |
| 老障資金 | 高齢者資金 | - | - | - |
| | 障害者資金 | - | - | - |
| 特例貸付 | 緊急小口資金 | 95 | - | - |
| | 総合支援資金（初回） | 59 | - | - |
| | 総合支援資金（延長） | 18 | - | - |
| | 総合支援資金（再貸付） | 3 | - | - |
| 合計 | | 177 | 2 | 5 |

※新型コロナウイルス感染症の影響を受け、減収している世帯を対象に令和2年3月25日から特例貸付の運用を開始。受付期間は令和3年6月末までを予定。

(2) 鴨川市生活福祉資金貸付実績

低所得世帯に対して、応急資金の貸付をもって、当面事態への援護を図るための事業

① 貸付件数 延べ人数

| 種 別 | R2 | R1 | H30 |
|---------|------|-----|-----|
| 生活資金 | 4 人 | 6 人 | 0 人 |
| 小口援護資金 | 13 人 | 2 人 | 3 人 |
| コロナ特例貸付 | 68 人 | — | — |
| 合計 | 85 人 | 8 人 | 3 人 |

※生業資金は平成28年度より廃止

※新型コロナウイルス感染症の影響を受けた世帯を対象としたコロナ特例貸付を新設

貸付上限額：50,000 円

実施期間：令和2年5月7日～令和3年3月31日

鴨社協貸付の種類別貸付件数（未償還者数）

| 種 別 | R3.3.31 現在 未償還者 | R2 年度 完納者 | R2.3.31 現在 未償還者 | R1 年度 完納者 |
|---------|--------------------|--------------|--------------------|--------------|
| 生活資金 | 27 人 | 1 人 | 24 人 | 2 人 |
| 小口援護資金 | 18 人 | 1 人 | 6 人 | 3 人 |
| コロナ特例貸付 | 66 人 | 2 人 | — | — |
| 合 計 | 111 人 | 4 人 | 30 人 | 5 人 |

(3) 生活福祉資金貸付相談実績

| 相 談 方 法 | |
|---------|---------|
| 電話 | 882 件 |
| 来所 | 558 件 |
| 訪問 | 104 件 |
| その他 | 59 件 |
| 合計 | 1,603 件 |

| 年 度 | 件 数 | 実人数 |
|---------------------------|---------|-------|
| R2 年 4 月 ～ R3 年 3 月 | 1,603 件 | 271 名 |

3 福祉相談事業（法律相談事業）

(1) 福祉相談事業（法律相談事業）

法律相談として、毎月1回（第1火曜日）ふれあいセンターを会場に千葉県弁護士による相談受付を実施

| 月 | 相談件数 |
|-----|------|
| 4月 | 6 |
| 5月 | 6 |
| 6月 | 1 |
| 7月 | 6 |
| 8月 | 5 |
| 9月 | 5 |
| 10月 | 6 |
| 11月 | 5 |
| 12月 | 6 |
| 1月 | 6 |
| 2月 | 5 |
| 3月 | 6 |
| 合計 | 63 |

相談内容別内訳

| 件数 | 区分 | 件数 | 区分 |
|----|-----------|-----|---------|
| 3 | 金銭貸借 | 5 | 婚姻等夫婦関係 |
| 1 | 不動産売買 | 3 | 親子関係 |
| 3 | 不動産賃貸 | 12 | 相続・遺言 |
| 10 | 境界・相隣 | 7 | 債務処理 |
| 3 | その他不動産関係 | 0 | 近隣トラブル |
| 3 | 交通事故（加・被） | 1 | 一般刑事 |
| 3 | その他の損害賠償 | 0 | 少年刑事 |
| 1 | 雇用 | 8 | その他 |
| 合計 | | 63件 | |

※ その他の主なもの

医療過誤・所有権放棄・給与差押え・改正民事執行法・地代・中途解約・竹木の剪除請求・動物管理責任などについて

V. 在宅福祉サービス部門

1 在宅福祉サービス事業

(1) 支援型配食サービス事業 (市委託)

日常生活に支障のある高齢者及び心身障害者に対し、夕食の配達を行うことで、食生活の改善、健康の増進を図り、安否確認を行います

各地域別配食数 R1 7,014件 前年比 99.9%

| | 鴨川 | 長狭 | 江見 | 小湊 | 天津 | 合計 |
|-----|-------|-------|-----|-----|-----|-------|
| 4月 | 174 | 188 | 83 | 64 | 58 | 567 |
| 5月 | 177 | 212 | 80 | 82 | 65 | 616 |
| 6月 | 179 | 213 | 70 | 92 | 58 | 612 |
| 7月 | 185 | 212 | 67 | 91 | 63 | 618 |
| 8月 | 176 | 170 | 61 | 77 | 60 | 544 |
| 9月 | 174 | 172 | 58 | 77 | 60 | 541 |
| 10月 | 195 | 180 | 54 | 74 | 60 | 563 |
| 11月 | 211 | 152 | 65 | 71 | 60 | 559 |
| 12月 | 198 | 163 | 72 | 67 | 54 | 554 |
| 1月 | 205 | 176 | 93 | 87 | 54 | 615 |
| 2月 | 200 | 166 | 92 | 78 | 50 | 586 |
| 3月 | 207 | 187 | 103 | 78 | 63 | 638 |
| 合計 | 2,281 | 2,191 | 898 | 938 | 705 | 7,013 |

実利用者数 R1 46.6人 前年比 86.3%

| | 鴨川 | 長狭 | 江見 | 小湊 | 天津 | 合計 |
|-----|------|------|-----|-----|-----|------|
| 4月 | 11 | 12 | 8 | 4 | 6 | 41 |
| 5月 | 12 | 13 | 7 | 5 | 6 | 43 |
| 6月 | 11 | 13 | 6 | 5 | 6 | 41 |
| 7月 | 11 | 12 | 6 | 5 | 5 | 39 |
| 8月 | 12 | 11 | 6 | 5 | 5 | 39 |
| 9月 | 11 | 10 | 5 | 5 | 5 | 36 |
| 10月 | 13 | 10 | 5 | 5 | 5 | 38 |
| 11月 | 13 | 9 | 6 | 4 | 5 | 37 |
| 12月 | 13 | 11 | 8 | 4 | 5 | 41 |
| 1月 | 14 | 13 | 8 | 5 | 5 | 45 |
| 2月 | 13 | 11 | 8 | 5 | 5 | 42 |
| 3月 | 13 | 10 | 8 | 4 | 5 | 40 |
| 平均 | 12.3 | 11.3 | 6.8 | 4.7 | 5.3 | 40.2 |

(2) 鴨川市ひとり暮らし高齢者安否確認事業 (市委託) ※

独居老人に月1回訪問協力員の訪問により、安否確認や状況訪問を行う

訪問実績 7,464件

| 地区名 | 年間訪問数 | 月平均 | 地区名 | 年間訪問数 | 月平均 |
|-----|-------|-------|-----|-------|------|
| 田原 | 401 | 33.4 | 主基 | 630 | 52.5 |
| 西条 | 435 | 36.3 | 江見 | 466 | 38.8 |
| 東条 | 772 | 64.3 | 曾呂 | 224 | 18.6 |
| 鴨川 | 1,960 | 163.3 | 太海 | 325 | 27.1 |
| 大山 | 251 | 20.9 | 天津 | 920 | 76.7 |
| 吉尾 | 489 | 40.8 | 小湊 | 591 | 49.3 |

R1 8,107件 前年比 92.7%

(3) 福祉移送サービス (自主)

職員体制 介護タクシーと兼務 1名
訪問介護員と兼務 3名

通院が困難な要介護者(介護1～5)及び障害者の通院を支援する事業

活動実績

実人数平均 42.5人

| | 4月 | 5月 | 6月 | 7月 | 8月 | 9月 | 10月 | 11月 | 12月 | 1月 | 2月 | 3月 | 合計 |
|------|-----|-----|-----|-----|-----|-----|-----|-----|-----|-----|-----|-----|-------|
| 実人数 | 42 | 37 | 38 | 47 | 38 | 43 | 42 | 42 | 46 | 42 | 43 | 50 | 510 |
| 利用回数 | 178 | 147 | 164 | 192 | 173 | 198 | 198 | 209 | 204 | 175 | 179 | 265 | 2,282 |

R1 実人数平均 44.5人 前年比 95.5%

R1 利用回数合計 2,273回 前年比 100.4%

(4) 介護タクシー (自主)

職員体制 福祉移送サービスと兼務 1人

要支援1・2および要介護1～5、障がい者認定要支援、要介護等の人達への通院、買い物、銀行、郵便局、その他の外出等の行為に通常のタクシーよりは安価にて支援を行う

活動実績

実人数平均 10.8人

| | 4月 | 5月 | 6月 | 7月 | 8月 | 9月 | 10月 | 11月 | 12月 | 1月 | 2月 | 3月 | 合計 |
|------|----|----|----|----|----|----|-----|-----|-----|----|----|----|-----|
| 実人数 | 9 | 9 | 10 | 9 | 11 | 10 | 12 | 12 | 11 | 12 | 14 | 10 | 129 |
| 利用回数 | 19 | 23 | 24 | 22 | 47 | 48 | 62 | 46 | 53 | 48 | 62 | 32 | 486 |

R1 実人数平均 9.8人 前年比 110.2%

R1 利用回数合計 353回 前年比 137.7%

2 介護保険事業

(1) 介護保険事業の運営

① 介護保険事業の運営体制

(訪問介護事業所)

| | | |
|------|--------|--------------|
| 職員体制 | 管理者 | 1名 |
| | 常勤ヘルパー | 6名 |
| | 登録ヘルパー | 11名（内独居専門1人） |

職員研修

(外部研修)

| | | | |
|--------|--------------------------|-------|----|
| 6月10日 | 介護現場での感染予防研修（事前） | Web研修 | 2名 |
| 6月11日 | 介護現場での感染予防研修 | Web研修 | 5名 |
| 8月27日 | 褥瘡予防スキンケア研修 | | 2名 |
| 9月27日 | 攻略サービス提供責任者業務習得研修 | | 1名 |
| 12月9日 | 認知症高齢者見守りどこシル伝言板 | | 1名 |
| 12月22日 | 処遇改善加算・特定処遇改善加算の有利な生かし方 | | 1名 |
| 2月10日 | 千葉県認定審査会委員現任研修 | | 1名 |
| 3月18日 | 高齢者施設等における感染やクラスター発生時の対応 | Web研修 | 1名 |

※令和2年度は緊急事態宣言、コロナ禍により研修自粛傾向のなか、Web研修又は人数制限による感染予防対策を講じての研修を行う。

(内部研修)

| | | |
|--------|---|------------|
| 10月15日 | 介護職員・資質向上評価研修 第3回 「自立支援・重度化防止のための見守的援助」の理解 | 常勤6名 登録11名 |
| 4月7日 | ヘルプサービス御利用者様の状況報告及び困難支援の検討会議 | 常勤6名 登録11名 |
| 5月12日 | (新規利用者及び状態不安定利用者の援助内容、注意事項の確認) | 常勤6名 登録11名 |
| 6月2日 | 毎月第1又第2火曜日 17:30~18:30 | 常勤6名 登録11名 |
| 7月7日 | 〃 | 常勤6名 登録11名 |
| 8月4日 | 〃 | 常勤6名 登録11名 |
| 9月8日 | 〃 | 常勤6名 登録11名 |
| 10月6日 | 〃 | 常勤6名 登録11名 |
| 11月10日 | 〃 | 常勤6名 登録11名 |
| 12月8日 | 〃 | 常勤6名 登録11名 |
| 1月12日 | 〃 | 常勤6名 登録11名 |

| | | |
|-------|---|------------|
| 2月 2日 | 〃 | 常勤6名 登録11名 |
| 3月 9日 | 〃 | 常勤6名 登録11名 |

(居宅介護支援事業所)

| | | |
|------|----------------|----|
| 職員体制 | 管理者（主任介護支援専門員） | 1名 |
| | 介護支援専門員 | 2名 |

職員研修

(外部研修会に参加)

| | | |
|---------|---|----|
| 8月 11日 | 避難行動用意支援者登録制度の説明会 | 1名 |
| 8月 27日 | 褥瘡予防スキンケア研修会 | 1名 |
| 11月 14日 | 千葉県主任介護支援専門員ネットワーク「感染症の医学知識」WEB研修 | 1名 |
| 12月 4日 | 地域で考える糖尿病患者さんのケアについて WEB研修 | 3名 |
| 12月 9日 | 認知症高齢者等見守りシール交付事業説明会 | 2名 |
| 2月 1日 | 認定調査員現任研修会 WEB研修 | 1名 |
| 2月 6日 | 千葉県主任介護支援専門員ネットワーク WEB研修 「在宅における褥瘡対策」「褥瘡予防のケアマネジメント」 | 1名 |
| 2月 15日 | 高次脳機能障害生活版ジョブコーチ支援研修会 WEB研修 | 2名 |

(通所介護事業所)

* 通所介護事業所「ふれあいデイサービス」

| | |
|------|----------------------------------|
| 職員体制 | 管理者兼生活相談員 1名、看護職員 2名（常勤1名・パート1名） |
| | 介護職員 8名（常勤3名・パート5名） |
| | 調理員 3名（パート3名） |
| | 運転手 2名（パート2名） |

職員研修

(外部研修)

| | | |
|--------|---------------------------------|----|
| 6月 11日 | 感染予防研修会 | 1名 |
| 9月 4日 | 令和2年度社会福祉施設における防災対策講座「福祉避難所の理解」 | 1名 |
| 9月 16日 | 安全運転管理者講習会 | 1名 |
| 9月 18日 | 令和2年度社会福祉施設における防災対策講座「実技訓練」 | 1名 |
| 9月 26日 | 令和2年度社会福祉施設における防災対策講座「地震津波編」 | 1名 |
| 12月 9日 | 認知症高齢者見守りシール交付事業説明会 | 1名 |

営業について

5月1日～6月13日 1時間短縮（午前9時30分～午後2時30分）※通常時3時30分まで
 1月13日～1月26日 職員1名コロナウイルス感染のため休業、1月27日再開

* 通所介護事業所「やいろデイサービス」

職員体制 管理兼生活相談員1名、生活相談員1名（兼務1名）、作業療法士1名（常勤）
 看護師2名（パート）、介護職員6名（常勤2名・パート4名）、調理員2名（パート）、
 運転手1名（パート）

職員研修

(外部研修)

| | | |
|-------|-------------------------------|----|
| 6月11日 | 介護現場での感染予防研修 | 1名 |
| 11月5日 | 介護現場での感染予防研修 | 1名 |
| 12月4日 | 糖尿病患者さんのケアについて | 1名 |
| 12月9日 | 認知症高齢者等見守りシール交付事業説明会について | 1名 |
| 2月9日 | コロナ禍における介護サービスの提供体制についての意見交換会 | 1名 |
| 3月25日 | 令和2年度施設長及び事務担当者研修会 | 1名 |

(内部研修)

ふれあい・やいろデイサービス合同研修12回（月1回）ふれあい・やいろ全職員サービス資質向上研修

(2) 訪問介護事業「ふれあいホームヘルプサービス」

実人数平均 71.5人

| | 4月 | 5月 | 6月 | 7月 | 8月 | 9月 | 10月 | 11月 | 12月 | 1月 | 2月 | 3月 | 合計 |
|------|-----|-----|-----|-----|-----|-----|-----|-----|-----|-----|-----|-----|-------|
| 人数 | 77 | 74 | 71 | 78 | 66 | 72 | 73 | 67 | 72 | 68 | 67 | 73 | 858 |
| 利用回数 | 713 | 699 | 658 | 718 | 649 | 693 | 702 | 614 | 662 | 587 | 562 | 700 | 7,957 |

令和元年度 平均利用者数 71.5人

令和元年度 年間利用回数 8,821回

(3) 通所介護事業「ふれあいデイサービス」

月平均利用者数 49.3人

| | 4月 | 5月 | 6月 | 7月 | 8月 | 9月 | 10月 | 11月 | 12月 | 1月 | 2月 | 3月 | 合計 |
|------|-----|-----|-----|-----|-----|-----|-----|-----|-----|-----|-----|-----|-------|
| 人数 | 51 | 47 | 48 | 51 | 49 | 48 | 49 | 60 | 52 | 46 | 44 | 46 | 591 |
| 利用回数 | 428 | 386 | 403 | 423 | 399 | 373 | 349 | 430 | 347 | 160 | 224 | 363 | 4,285 |

令和元年度 平均利用者数 53.9人

令和元年度 年間利用回数 4,856回

(4) 通所介護事業「やいろデイサービス」

月平均利用者数 45.4 人

| | 4月 | 5月 | 6月 | 7月 | 8月 | 9月 | 10月 | 11月 | 12月 | 1月 | 2月 | 3月 | 合計 |
|------|-----|-----|-----|-----|-----|-----|-----|-----|-----|-----|-----|-----|-------|
| 人数 | 48 | 45 | 44 | 46 | 46 | 48 | 46 | 46 | 49 | 45 | 40 | 45 | 545 |
| 利用回数 | 328 | 335 | 310 | 371 | 338 | 349 | 344 | 342 | 352 | 306 | 308 | 325 | 4,008 |

令和元年度 月平均利用者数 52.9 人

令和元年度 年間利用回数 4,244 回

(5) 居宅介護支援「ふれあい介護支援サービス」

| | 4月 | 5月 | 6月 | 7月 | 8月 | 9月 | 10月 | 11月 | 12月 | 1月 | 2月 | 3月 | 平均 |
|------|----|----|----|----|----|----|-----|-----|-----|----|----|----|------|
| 介護人数 | 96 | 93 | 94 | 95 | 95 | 95 | 94 | 96 | 93 | 96 | 96 | 95 | 94.8 |
| 支援人数 | 24 | 24 | 24 | 24 | 24 | 26 | 27 | 27 | 27 | 26 | 25 | 24 | 25.2 |

令和元年度 平均要介護利用者数 94.3 人

令和元年度 平均要支援利用者数 22.3 人

3 障害者サービス

(1) 障害者自立支援法 居宅介護事業（身体障害者ホームヘルプサービス）

実人数平均 37.4 人

| | 4月 | 5月 | 6月 | 7月 | 8月 | 9月 | 10月 | 11月 | 12月 | 1月 | 2月 | 3月 | 合計 |
|------|-----|-----|-----|-----|-----|-----|-----|-----|-----|-----|-----|-----|-------|
| 人数 | 37 | 37 | 35 | 38 | 36 | 40 | 37 | 37 | 42 | 36 | 38 | 36 | 449 |
| 利用回数 | 273 | 246 | 267 | 247 | 242 | 255 | 267 | 253 | 265 | 225 | 222 | 256 | 3,018 |

令和元年度 平均利用者数 38.4 名

令和元年度 年間利用回数 2,985 回

※ 移動支援（外出支援サービス利用分含む）

(2) 身体障害者日中介護（身体障害者デイサービス）

「やいろデイサービス」利用 ※介護保険施設の相互利用として

月平均利用者数 2.5 人

| | 4月 | 5月 | 6月 | 7月 | 8月 | 9月 | 10月 | 11月 | 12月 | 1月 | 2月 | 3月 | 合計 |
|------|----|----|----|----|----|----|-----|-----|-----|----|----|----|-----|
| 人数 | 3 | 1 | 3 | 3 | 3 | 3 | 3 | 3 | 3 | 3 | 1 | 1 | 30 |
| 利用回数 | 9 | 5 | 16 | 25 | 26 | 28 | 23 | 26 | 24 | 11 | 8 | 9 | 210 |

令和元年度 月平均利用者数 3.6 人

令和元年度 年間利用回数 289 回

(3) ふれあい障害者相談支援サービス（計画相談支援）

実名数平均 14.8 名

| | 4月 | 5月 | 6月 | 7月 | 8月 | 9月 | 10月 | 11月 | 12月 | 1月 | 2月 | 3月 | 合計 |
|----|----|----|----|----|----|----|-----|-----|-----|----|----|----|-----|
| 名数 | 10 | 17 | 13 | 12 | 18 | 24 | 7 | 17 | 13 | 9 | 14 | 23 | 177 |

令和元年度 平均利用者数 14.2 人

VI. 収益事業等

1 収益事業

(1) 太陽光発電売電事業

再生可能エネルギーの固定価格買取制度を活用して、太陽光発電を行い、全量を東京電力に売却する事業
地域福祉の充実を目的とした収益事業

やいろデイサービス施設の屋根上に 127 枚の太陽光パネルを設置
発電収入は、全額を一般会計に繰入れし、地域福祉事業に充当

令和 2 年度年間発電量は、年間 27,913kwh

※1kwh あたり 34.56 円

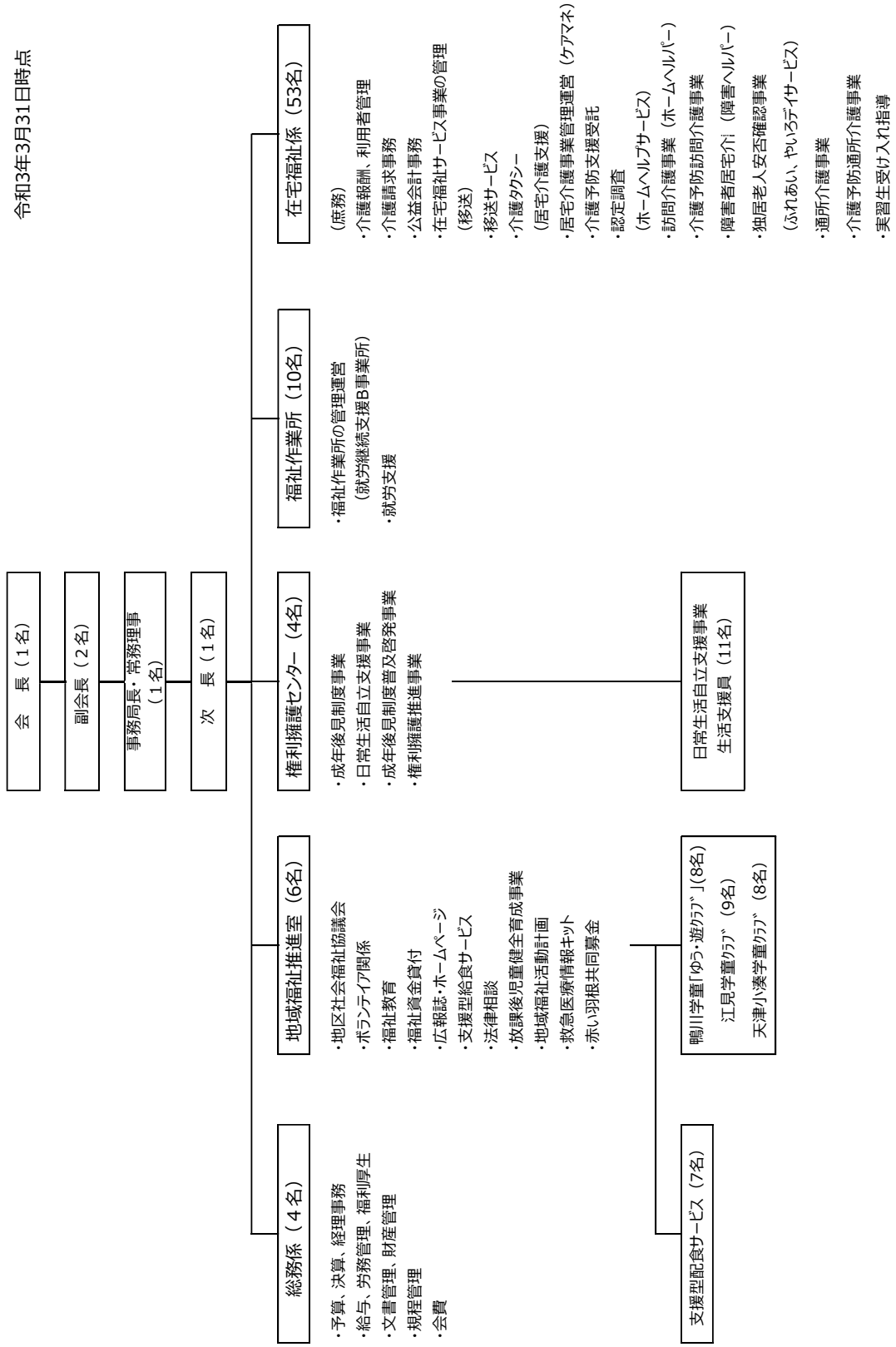
(2) 自動販売機事業

鴨川市内 3 カ所（ふれあいセンター、市役所、福祉作業所）へ設置した自動販売機
からの収入

| | | |
|------------------|----|-----------|
| ※ ふれあいセンター（カップ式） | 年間 | 42,748 円 |
| ※ 市役所（カップ式） | 年間 | 70,120 円 |
| ※ 福祉作業所（缶） | 年間 | 19,021 円 |
| 計 | | 131,889 円 |

鴨川市社会福祉協議会組織図 (令和2年度)

令和3年3月31日時点



役 員 名 簿

令和3年3月末現在

| 理 事 | 監 事 | 評 議 員 | |
|-----------------------------|---------|------------------------------|---------|
| 任期（R1.6.13～R3開催の定時評議員会終結まで） | | 任期（H29.4.12～R3開催の定時評議員会終結まで） | |
| 高 濱 弘 子 | 長 谷 川 勉 | 尾 形 喜 啓 | 石 井 健 一 |
| 大 藤 康 夫 | 小 原 由 行 | 山 口 俊 男 | 勝 又 國 江 |
| 川 名 千 秋 | | 小 柴 克 己 | 宮 原 一 夫 |
| 榎 本 豊 | | 齋 藤 正 子 | 板 谷 かつ子 |
| 石 井 一 巳 | | 原 孝 夫 | 久 保 忠 一 |
| 栗 原 定 雄 | | 水 野 文 雄 | 角 田 守 |
| 井 田 眞 一 | | 庄 司 英 一 | 庄 司 英 昭 |
| 神 定 浩 明 | | 寺 尾 勝 彦 | 白 井 和 枝 |
| 吉 野 利 宏 | | 鈴 木 助 市 | 脇 坂 和 弘 |
| 速 水 一 郎 | | 豊 田 喜 重 郎 | |
| 庄 司 政 夫 | | 柏 崎 勝 美 | |
| 高 梨 道 広 | | 根 本 隆 夫 | |
| 竹 井 徹 | | 西 崎 直 美 | |

